

T.C
DOĞUBAYAZIT KAYMAKAMLIĐI
GÜLLÜCE ORTAOKULU MÜDÜRLÜĐÜ

2024-2028 STRATEJİK PLANI



İSTİKLALMARŞI

Korkma, sönmez bu şafaklarda yüzen al sancak;
Sönmeden yurdumun üstünde tüten en son ocak.
O benim milletimin yıldızıdır, parlayacak;
O benimdir, o benim milletimindir ancak.

Çatma, kurban olayım, çehreni ey nazlı hilal!
Kahraman ırkıma bir gül! Ne bu şiddet, bu celal?
Sana olmaz dökülen kanlarımız sonra helal...
Hakkıdır Hakk'a tapan milletimin istiklal!

Ben ezelden beridir hür yaşadım, hür yaşarım.
Hangi çılgın bana zincir vuracakmış? Şaşarım!
Kükremiş sel gibiyim, bendimi çiğner, aşarım.
Yırtarım dağları, enginlere sığmam taşarım.

Garbın afakını sarmışsa çelik zırhlı duvar,
Benim iman dolu göğsüm gibi serhaddim var.
Ulusun, korkma! Nasıl böyle bir imanı boğar,
"Medeniyet!" dediğin tek dişi kalmış canavar?

Arkadaş! Yurduma alçakları uğratma sakın.
Siper et gövdeni, dursun bu hayasızca akın.
Doğacaktır sana va'dettiği günler Hakk'ın...
Kim bilir, belki yarın, belki yarından da yakın.

Bastığın yerleri "toprak!" diyerek geçme, tanı:
Düşün altındaki binlerce kefensiz yatanı.
Sen şehit oğlusun, incitme, yazıktır atanı;
Verme, dünyaları alsan da, bu cennet vatanı.

Kim bu cennet vatanın uğruna olmaz ki feda?
Şüheda fışkıracak toprağı sıksan, şüheda!
Canı, cananı bütün varımı alsın da Huda,
Etmesin tek vatanımdan beni dünyada cüda.

Ruhumun senden, İlahi, şudur ancak emeli:
Değmesin mabedimin göğsüne namahrem eli.
Bu ezanlar ezanlar-ki şahadetleri dinin temeli
Ebedi yurdumun üstünde benim inlemeli.

O zaman vâcd ile bin secede eder-versa-taşım,
Her cerihamdan, İlahi, boğanıp kanlı yaşam,
Fışkırır ruh-ı mücerred gibi yerdan na'şim;
O zaman yükselerek arşa değer belki başım.

Dalgalar sen de şafaklar gibi ey şanlı hilal!
Olsun artık dökülen kanlarımın hepsi helal!
Ebediyen sana yok, ırkıma yok izmihlal!
Hakkıdır, hür yaşamış bayrağımın hürriyet;
Hakkıdır, Hakk'a tapan, milletimin istiklal!

Mehmet Akif ERSOY

*Öğretmenler;
Yeni Nesil Sizin
Eseriniz Olacaktır.*

H. Atatürk



GENÇLİĞE HİTABE

Ey Türk gençliği! Birinci vazifen, Türk İstiklalini, Türk cumhuriyetini, ilelebet, muhafaza ve müdafaa etmektir.

Mevcudiyetinin ve istikbalinin yegane temeli budur. Bu temel, senin, en kıymetli hazinendir. İstikbalde dahi, seni, bu hazineden, mahrum etmek isteyecek, dahili ve harici, bedhahların olacaktır. Bir gün, istiklal ve cumhuriyeti müdafaa mecburiyetine düşersen, vazifeye atılmak için, içinde bulunacağın vaziyetin imkan ve şeraitini düşünmeyeceksin! Bu imkan ve şerait, çok namüsaıt bir mahiyette tezahür edebilir. İstiklal ve cumhuriyetine kastedecek düşmanlar, bütün dünyada emsali görülmemiş bir galibiyetin mümessili olabilirler. Cebren ve hile ile aziz vatanın, bütün kaleleri zapt edilmiş, bütün tersanelerine girilmiş, bütün orduları dağıtılmış ve memleketin her köşesi bilfiil işgal edilmiş olabilir. Bütün bu şeraitten daha elim ve daha vahim olmak üzere, memleketin dahilinde, iktidara sahip olanlar gaffet ve dalalet ve hatta hiyanet içinde bulunabilirler. Hatta bu iktidar sahipleri şahsi menfaatlerini, müstevlerin siyasi emelleriyle tevhit edebilirler. Millet, fakr u zaruret içinde harap ve bitap düşmüş olabilirler.

Ey Türk istikbalinin evladı! İşte, bu ahval ve şerait içinde dahi, vazifen; Türk istiklal ve cumhuriyetini kurtarmaktır! Muhtaç olduğun kudret, damarlarındaki asil kanda, mevcuttur!

H. Atatürk

“Muallimler!

**Yeni nesli, cumhuriyetin fedakâr muallim ve mürebbilerini sizler yetiştireceksiniz,
ve yeni nesil sizin eseriniz olacaktır. “**

Mustafa Kemal ATATÜRK

Okul/Kurum Bilgileri

İli: AĞRI		İlçesi: DOĞUBAYAZIT	
Adres:	Güllüce KÖYÜ	Coğrafi Konum (link)	GÜLLÜCE KÖYÜ GÜLLÜCE KÜME EVLERİ GÜLLÜCE İLKOKULU BLOK NO: 97 DOĞUBAYAZIT / AĞRI
Telefon Numarası:	0 (472) 3247667	Faks Numarası:	
e- Posta Adresi:	711197@meb.k12.tr	Web adresi:	gulluceilkokulu04.meb.k12.tr
Kurum Kodu:	711197	Öğretim Şekli:	Tam Gün

İLÇE MİLLİ EĞİTİM MÜDÜRÜ SUNUŞ



Değerli velilerimiz ve öğrencilerimiz, Doğubayazıt İlçe Milli Eğitim Müdürlüğü olarak ilçemizdeki okullarda eğitim gören öğrencilerimizin akademik başarılarını arttırmak ve eğitim kalitelerini yükseltmek adına Bakanlığımızın sunduğu tüm imkanları seferber ederek özverili olarak çalışıyor ve çalışmaya devam ediyoruz. Bu doğrultuda

Bakanlığımızın Merkez Stratejik Planı ile İl ve İlçe Milli Eğitim Müdürlüklerimizin her tür ve kademedeki eğitim kurumlarının stratejik eylem planlarının oluşturularak eğitim kurumlarımızın geleceğine yön vermek niyetindeyiz. İlçe Milli Eğitim Müdürlüğü olarak misyonumuz, Türkiye Cumhuriyeti'ne yarar sağlayan, doğru ve yanlış ayırt edebilen, kendine yetebilen, kültürlü ve çalışkan nesiller yetiştirmektir. Yeni dönemimizde Bakanlığımızın Stratejik Eylem Planı doğrultusunda Doğubayazıt İlçe Milli Eğitim Müdürlüğü olarak Stratejik Eylem Planımızı hazırlayıp, çağdaş eğitim ve öğretim uygulamalarının bilimsel yönlerini ve tüm yenilikleri göz önünde bulundurarak yapılacak çalışmaların takibini sağlamalı ve uygulanabilirliğini arttırmalıyız. Yukarıda bahsettiğim eğitim öğretim ortamını oluşturmak adına insan kaynakları ve kurumsallaşma, sosyal faaliyetler, altyapı, toplumla ilişkiler ve kurumlararası ilişkileri kapsayan Stratejik Plan hazırlanmıştır. Söz konusu planın hazırlanmasında ve uygulanmasında emeği geçen başta Strateji Yönetim Ekibine ve tüm Doğubayazıt İlçe Milli Eğitim Müdürlüğü ailesine teşekkür ediyorum.

Davut ŞEN

İlçe Milli Eğitim Müdürü

OKUL MÜDÜRÜ SUNUŞ

Sürekli deęişen ve gelişen ortamlarda çağın gerekleri ile uyumlu bir eğitim öğretim anlayışını sistematik bir şekilde devam ettirebilmemiz, belirlediğimiz stratejileri en etkin şekilde uygulayabilmemiz ile mümkün olacaktır. Başarılı olmakta iyi bir planlama ve bu planın etkin bir şekilde uygulanmasına bağlıdır.

Stratejik planın, okulumuzun eğitim yapısının daha da güçlendirilmesinde bir rehber olarak kullanılması amaçlanmaktadır. Belirlenen stratejik amaçlar doğrultusunda hedefler güncellenmiş ve okulumuzun 2024-2028 yıllarına ait stratejik planı hazırlanmıştır.

Okulumuza ait bu planın hazırlanmasında her türlü özveriği gösteren ve sürecin tamamlanmasına katkıda bulunan idarecimize, stratejik planlama ekibimize, öğretmen, öğrenci ve velilerimize teşekkürü borç bilirim.

Umut SEVİNÇ
Okul Müdürü

İÇİNDEKİLER

1. GİRİŞ VE STRATEJİK PLANIN HAZIRLIK SÜRECİ

- 1.1. Strateji Geliştirme Kurulu ve Stratejik Plan Ekibi
- 1.2. Planlama Süreci

2. DURUM ANALİZİ

- 2.1. Kurumsal Tarihçe
- 2.2. Uygulanmakta Olan Planın Değerlendirilmesi
- 2.3. Mevzuat Analizi
- 2.4. Üst Politika Belgelerinin Analizi
- 2.5. Faaliyet Alanları ile Ürün ve Hizmetlerin Belirlenmesi
- 2.6. Paydaş Analizi
- 2.7. Kuruluş İçi Analiz
 - 2.7.1. Teşkilat Yapısı
 - 2.7.2. İnsan Kaynakları
 - 2.7.3. Teknolojik Düzey
 - 2.7.4. Mali Kaynaklar
 - 2.7.5. İstatistik Veriler
- 2.8. Dış Çevre Analizi (Politik, Ekonomik, Sosyal, Teknolojik, Yasal ve Çevresel Çevre Analizi -PESTLE)
- 2.9. Güçlü ve Zayıf Yönler ile Fırsatlar ve Tehditler (GZFT) Analizi
- 2.10. Tespit ve İhtiyaçların Belirlenmesi

3. GELECEĞE BAKIŞ

- 3.1. Misyon
- 3.2. Vizyon
- 3.3. Temel Değerler

4. AMAÇ, HEDEF VE STRATEJİLERİN BELİRLENMESİ

- 4.1. Amaçlar
- 4.2. Hedefler
- 4.3. Performans Göstergeleri
- 4.4. Stratejilerin Belirlenmesi
- 4.5. Maliyetlendirme

5. İZLEME VE DEĞERLENDİRME

6. TABLO/ŞEKİL/GRAFİKLER/EKLER

1. GİRİŞ VE STRATEJİK PLANIN HAZIRLIK SÜRECİ

1.1. STRATEJİ GELİŞTİRME KURULU VE STRATEJİK PLAN EKİBİ

Tablo 1. Strateji Geliştirme Kurulu ve Stratejik Plan Ekibi Tablosu

STRATEJİ GELİŞTİRME KURULU BİLGİLERİ		STRATEJİK PLAN EKİBİ BİLGİLERİ	
ADI SOYADI	UNVANI	ADI SOYADI	UNVANI
Umut SEVİNÇ	Okul Müdürü	Burçin KURTULUŞ	Öğretmen
		Bahar ÇETİN	Öğretmen
		Ferhat DEMİR	Öğretmen
		Abduselam ÖZDEMİR	O.A.Birliği Başkanı
		Adem ER	Veli
		Şevin ÖZDEMİR	Öğrenci

1.2. PLANLAMA SÜRECİ:

2024-2028 dönemi stratejik plan hazırlanması süreci Üst Kurul ve Stratejik Plan Ekibi'nin oluşturulması ile başlamıştır. Ekip tarafından oluşturulan çalışma takvimi kapsamında ilk aşamada durum analizi çalışmaları yapılmış ve durum analizi aşamasında paydaşlarımızın plan sürecine aktif katılımını sağlamak üzere paydaş anketi, toplantı ve görüşmeler yapılmıştır.

2. DURUM ANALİZİ

Durum analizi bölümünde, aşağıdaki hususlarla ilgili analiz ve değerlendirmeler yapılmıştır;

- Kurumsal tarihçe
- Uygulanmakta olan planın değerlendirilmesi
- Mevzuat analizi
- Üst politika belgelerinin analizi
- Faaliyet alanları ile ürün ve hizmetlerin belirlenmesi
- Paydaş analizi
- Kuruluş içi analiz
- Dış çevre analizi (Politik, ekonomik, sosyal, teknolojik, yasal ve çevresel analiz)
- Güçlü ve zayıf yönler ile fırsatlar ve tehditler (GZFT) analizi
- Tespit ve ihtiyaçların belirlenmesi

2.1. KURUMSAL TARİHÇE

2013 yılında yeni binasında eğitim öğretime başlamıştır. Okulumuz adını köyün isminden almaktadır. 1 müdür ve 1 müdür 5 öğretmen bulunmaktadır. Ortaokulda 4 şube bulunmaktadır. İlkokul ile aynı bina kullanılmaktadır.

2.2. UYGULANMAKTA OLAN STRATEJİK PLANIN DEĞERLENDİRİLMESİ

-Önceki stratejik planda yer alan hedeflerden akademik anlamda artış sağlamak hedefi belli oranda gerçekleşmiş ancak tam anlamıyla gerçekleşmemiştir.

-Öğrenci ve velilere kitap okuma alışkanlığı kazandırmak hedefi öğrenciler açısından tam olarak gerçekleşmiştir.

2.3. YASAL YÜKÜMLÜLÜKLER VE MEVZUAT ANALİZİ

Güllüce Ortaokulu, İl ve İlçe Milli Eğitim Müdürlüğümüzün tabi olduğu tüm yasal yükümlülüklere uymakla mükelleftir. Bunların dışında Ortaokul düzeyinde yükümlülük arz eden mevzuat, Tablo 1’de ayrıca gösterilmiştir.

Tablo 1 Mevzuat Analizi

YASAL YÜKÜMLÜLÜK	DAYANAK	TESPİTLER	İHTİYAÇLAR
<ul style="list-style-type: none"> Okulumuz “Dayanak” başlığı altında sıralanan Kanun, Kanun Hükmünde Kararname, Tüzük, Genelge ve Yönetmeliklerdeki ilgili hükümleri yerine getirmek “Eğitim-öğretim hizmetleri, insan kaynaklarının gelişimi, halkla ilişkiler, stratejik plan hazırlama, stratejik plan izleme-değerlendirme süreci iş ve işlemleri” faaliyetlerini yürütmek. Resmi kurum ve kuruluşlar, sivil toplum kuruluşları ve özel sektörle mevzuat hükümlerine aykırı olmamak ve faaliyet alanlarını kapsamak koşuluyla protokoller ve diğer işbirliği çalışmalarını yürütmek İlkokul öğrencilerinin okula kayıt, sınıf geçme, devam-devamsızlık, sosyal sorumluluk çalışmaları vb. iş ve işlemleri 	<ul style="list-style-type: none"> T.C. Anayasası 1739 Sayılı Millî Eğitim Temel Kanunu 652 Sayılı MEB Teşkilat ve Görevleri Hakkındaki Kanun Hükmünde Kararname 222 Sayılı Millî Eğitim Temel Kanunu (Kabul No: 5.1.1961, RG: 12.01.1961 / 10705-Son Ek ve Değişiklikler: Kanun No: 12.11.2003/ 5002, RG: 21.11.2003 657 Sayılı Devlet Memurları Kanunu 5442 Sayılı İl İdaresi Kanunu 3308 Sayılı Mesleki Eğitim Kanunu 439 Sayılı Ek Ders Kanunu 4306 Sayılı Zorunlu İlköğretim ve Eğitim Kanunu 5018 sayılı Kamu Mali Yönetimi ve Kontrol Kanunu MEB Personel Mevzuat Bülteni Taşıma Yoluyla Eğitime Erişim Yönetmeliği MEB Millî Eğitim Müdürlükleri Yönetmeliği (22175 Sayılı RG Yayınlanan) Millî Eğitim Bakanlığı Rehberlik ve Psikolojik Danışma Hizmetleri Yönetmeliği 04.12.2012/202358 Sayılı İl İlçe MEM’nün Teşkilatlanması 43 Nolu Genelge 26 Şubat 2018 tarihinde yayımlanan Kamu İdarelerinde Stratejik Planlamaya İlişkin Usul ve Esaslar Hakkındaki Yönetmelik Okul Öncesi Eğitim ve İlköğretim Kurumları Yönetmeliği Sosyal Etkinlikler Yönetmeliği MEB Eğitim Kurulları ve Zümreleri Yönergesi 	<ul style="list-style-type: none"> Müdürlüğümüzün hizmetlerini mevzuattaki hükümlere uygun olarak yürütmektedir. Diğer kurumlarla işbirliği gerektiren çalışmalarda, gerek tabi olduğumuz mevzuat gerekse diğer kurumların mevzuatları arasında uyumsuzluk ortaya çıkabilmektedir. Tabi olduğumuz mevzuatın kapsamı, Müdürlüğümüzün yetkilerini çeşitlendirmekle birlikte sınırlamaktadır. Kurumsal kültürümüz, mevzuatta sık yaşanan değişikliklere hazırlıklı olmasına rağmen öğrenci ve velilerimizden oluşan paydaşlarımız, yeni ve farklı çalışmalara uyuma direnç göstermektedir. Mevzuat itibariyle öğrenci velilerinin eğitim faaliyetlerine müdahale alanını sınırlandıran herhangi bir mekanizma bulunmamaktadır. 	<ul style="list-style-type: none"> Diğer kurumlarla işbirliğinde, yetki alanının genişletilmesi Mevzuat itibariyle Okul Müdürlerinin yetkilerinin artırılması Eğitim uygulamaları konusunda ulusal düzeyde tanıtım çalışmaları yaparak öğrenci ve velilerinin bilgilendirilmesi Mevzuatta ihtiyaç duyulan değişikliklerde “yenileme” çalışmaları yerine “güncelleme” çalışmalarına yer verilmesi Öğrenci velilerinin eğitim faaliyetlerine müdahale alanlarının sınırlandırılması için yasal tedbirlerin alınması Mevzuatın, çalışanların kendilerini güvende hissedebileceği şekilde yeniden düzenlenmesi

2.4. ÜST POLİTİKA BELGELERİ ANALİZİ

Üst politika belgeleri;

- 12. Kalkınma Planı
- Cumhurbaşkanlığı Programı,
- Orta Vadeli Program,
- Cumhurbaşkanlığı Yıllık Programı,
- Millî Eğitim Bakanlığı Stratejik Planı,
- İl Millî Eğitim Müdürlüğü Stratejik Planı,
- İlçe Millî Eğitim Müdürlüğü Stratejik Planı ile
- Okul/kurumu ilgilendiren ulusal, bölgesel ve sektörel strateji eylem planlarını ifade eder.

Kurumun faaliyet alanları ile Kalkınma Planı, diğer plan ve programlarda yer alan amaç, ilke ve politikalar arasındaki uyuma bakılır.

Tablo 2. Üst Politika Belgeleri Analizi Tablosu

Üst Politika Belgesi	İlgili Bölüm/Referans	Verilen Görevler/İhtiyaçlar
5018 sayılı Kamu Mali Yönetimi ve Kontrol Kanunu	<ul style="list-style-type: none">• 9. Madde,• 41. Madde	Kurum Faaliyetlerinde bütçenin etkin ve verimli kullanımı Stratejik Plan Hazırlama İzleme ve Değerlendirme Çalışmaları
30344 sayılı Kamu İdarelerinde Stratejik Plan Hazırlamaya İlişkin Usul ve Esaslar Hakkında Yönetmelik (26 Şubat 2018)	Tümü	5 yıllık hedefleri içeren Stratejik Plan hazırlanması
Cumhurbaşkanlığı Yıllık Programı	Tümü	2024-2028 Stratejik Planının Hazırlanması
2021-2023 Orta Vadeli Program	Tümü	Bütçe çalışmaları
MEB 12. Kalkınma Planı Politika Önerileri	Önerilen politikalar	Hedef ve stratejilerin belirlenmesi
MEB Kalite Çerçevesi	Tümü	Hedef ve stratejilerin belirlenmesi
MEB 2022 Bütçe Yılı Sunuşu	Tümü	Bütçe çalışmaları
2017-2023 Öğretmen Strateji Belgesi	Tümü	Hedef ve stratejilerin belirlenmesi
OECD 2022 Raporu	Türkiye verileri	Stratejilerin belirlenmesi
2022-2023 MEB İstatistikleri	Örgün Eğitim İstatistikleri	Hedef ve göstergelerin belirlenmesi
Kamu İdareleri İçin Stratejik Plan Hazırlama Kılavuzu (26 Şubat 2018)	Tümü	5 yıllık hedefleri içeren Stratejik Plan hazırlanması
2022/21 sayılı Genelge, 2024-2028 Stratejik Plan Hazırlık Çalışmaları (06 Ekim 2022)	Tümü	2024-2028 Stratejik Planının Hazırlanması
MEB 2024-2028 Stratejik Plan Hazırlık Programı (06 Ekim 2022)	Tümü	2024-2028 Stratejik Planı Hazırlama Takvimi
MEB 2024-2028 Stratejik Planı	Tümü	MEB Politikaları Konusunda Taşra Teşkilatına Rehberlik
Kamu İdarelerince Hazırlanacak Performans Programları Hakkında Yönetmelik	Tümü	5 yıllık kurumsal hedeflerin her bir mali yıl için ifade edilmesi
Kamu İdarelerince Hazırlanacak Faaliyet Raporu Hakkında Yönetmelik	Tümü	Her bir mali yıl için belirlenen hedeflerin gerçekleştirme durumlarının tespiti, raporlanması
Ağrı İl Millî Eğitim Müdürlüğü 2024-2028 Stratejik Planı	Tümü	Amaç, hedef, gösterge ve stratejilerin belirlenmesi
İlçe Millî Eğitim Müdürlüğü 2024-2028 Stratejik Planı	Tümü	Amaç, hedef, gösterge ve stratejilerin belirlenmesi

2.5. FAALİYET ALANLARI İLE ÜRÜN/HİZMETLERİN BELİRLENMESİ

Mevzuat analizi çıktıları dolayısıyla görev ve sorumluluklar dikkate alınarak okul/kurumun sunduğu temel ürün ve hizmetler belirlenir. Belirlenen ürün ve hizmetler Tablo 3'te belirtildiği gibi belirli faaliyet alanları altında toplulaştırılmıştır.

Tablo 3. Faaliyet Alanlar/Ürün ve Hizmetler Tablosu

Faaliyet Alanı	Ürün/Hizmetler
Öğretim-eğitim faaliyetleri	Öğrenci İşleri Kayıt-nakil işleri Devam-devamsızlık Sınıf geçme Sınav hizmetleri
Rehberlik faaliyetleri	Öğrencilere rehberlik yapmak Velilere rehberlik etmek Rehberlik faaliyetlerini yürütmek
Sosyal faaliyetler	
Sportif faaliyetler	
Kültürel ve sanatsal faaliyetler	
İnsan kaynakları faaliyetleri (mesleki gelişim faaliyetleri, personel etkinlikleri...)	
Okul aile birliği faaliyetleri	
Öğrencilere yönelik faaliyetler	-Okul içi yarışmalar ve etkinlikler
Ölçme değerlendirme faaliyetleri	
Öğrenme ortamlarına yönelik faaliyetler	
Ders dışı faaliyetler	-Gezi

2.6. PAYDAŞ ANALİZİ

İç paydaşlar, okul/kurumda gerçekleşen her faaliyetten doğrudan etkilenen veya bir faaliyeti iletme/yavaşlatma etkisine sahip olanlardır. Okul/kurumun bir parçası olan bireyleri ifade eder. Okul/kurum müdürü, müdür yardımcıları, öğretmenler, öğrenciler, destek personeli ve okul aile birliği üyeleri iç paydaşlara örnek olarak verilebilir.

Dış paydaşlar, okul/kurumun bir parçası olmayan ancak okulda gerçekleşen her faaliyetten dolaylı olarak etkilenen, bağlı/ilişkili/ilgili kişi, grup ya da kurumları ifade eder. Okul/kurumun dış paydaşları; veliler, il ve ilçe millî eğitim müdürlükleri, Valilik, kamu kurum ve kuruluşları, muhtarlar, sivil toplum ve özel sektör kuruluşları vb. olarak sıralanabilir. Paydaşlar belirlenirken Ek-1, Ek-2, Ek-3'te yer alan matrisler kullanılmıştır. (Matrislere planda yer verilir.).

Okul/kurumda, tüm paydaşların katılım fırsatlarına sahip olması önemlidir. Bunun için anahtar fırsat, onları stratejik planlama sürecine dâhil etmektir. Bu süreçte paydaşların görüşlerinin alınması ve değerlendirilmesi çok önemlidir.

Yapılan değerlendirmeler; ihtiyaç ve beklentilerin belirlenerek daha anlaşılır hâle gelmesi; iletişim kanallarının açık tutulması, paydaşlara sürecin bir parçası olduklarını hissettirerek onların okul/kurumun misyonlarını daha iyi uygulamasına faydalı olur.

Paydaş analizi; anket uygulaması, mülakat, atölye çalışması, toplantı gibi farklı şekillerde gerçekleştirilebilir. Paydaş anketi sonuçlarına ve yorumlamalarına bu bölümde yer verilmelidir. Okul/kurumlar için -kolay ve uygulanabilir olması açısından- uygun olan iç ve dış paydaş anket örnekleri Ek-4'te verilmiştir.

EK-1 Paydaş Sınıflandırma Matrisi

PAYDAŞLAR	İÇ PAYDAŞLAR	DIŞ PAYDAŞLAR	YARARLANICI		
	Çalışanlar, Birimler	Temel Ortak	Stratejik Ortak	Tedarikçi	Müşteri, Hedef Kitle
Millî Eğitim Bakanlığı		☒			
Valilik		☒			
Millî Eğitim Müdürlüğü Çalışanları		☒			
İlçe Millî Eğitim Müdürlükleri		☒			
Okullar ve Bağlı Kurumlar		☒			
Öğretmenler ve Diğer Çalışanlar	☒				
Öğrenciler ve Veliler	☒				
Okul Aile Birliği	☒				
Üniversite		☒			
Özel İdare		☒			
Belediyeler		☒			
Güvenlik Güçleri (Emniyet, Jandarma)		☒			
Bayındırlık ve İskân Müdürlüğü		☒			
Sosyal Hizmetler Müdürlüğü		☒			
Gençlik ve Spor Müdürlüğü		☒			
Muhtarlık		☒			
İşveren kuruluşlar		☒			
Sivil Toplum Kuruluşları		☒			
Turizm Uygulama otelleri		☒			

Tabloda yer paydaşların listesi okul/kurumun türüne ve yapısına göre değişkenlik gösterebilir.

☒ : Tamamı O : Bir kısmı

EK 2 Paydaş Önceliklendirme Matrisi

Paydaş	İç Paydaş	Dış Paydaş	Yararlanıcı (Müşteri)	Neden Paydaş?	Önceliği
MEB		☑		Bağlı olduğumuz merkezi idare	1
Öğrenciler	☑			Hizmetlerimizden yaralandıkları için	1
Özel İdare		☑		Tedarikçi mahalli idare	2
STK		☑		Amaç ve hedeflerimize ulaşmak için iş birliği yapacağımız kurumlar	2

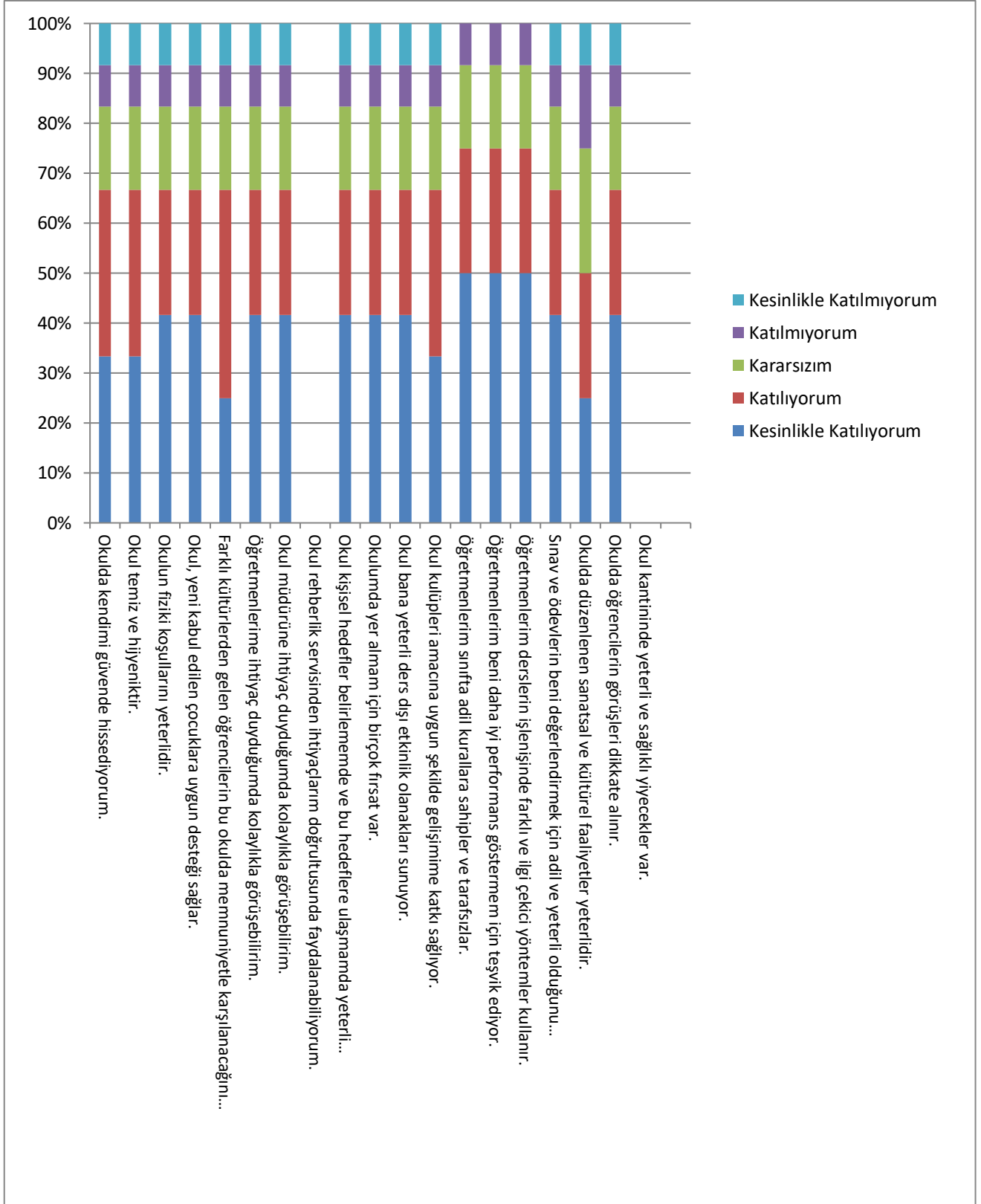
Ek-3 Yararlanıcı Ürün/Hizmet Matrisi

ÜRÜN/HİZMET	Eğitim-Öğretim (Örgün-Yaygın)	Yatılılık-Bursluluk	Nitelikli İş Gücü	AR-GE, Projeler, Danışmanlık	Altyapı, Donatım Yatırım	Yayım	Rehberlik, Kurs, Sosyal etkinlikler	Mezunlar (Öğrenci)	Ölçme-Değerlendirme
YARARLANICI(MÜŞTERİ)									
Öğrenciler	☑	0			☑	☑	☑		
Veliler							☑		
Üniversiteler			0	0				☑	
Medya			0	0					
Uluslararası kuruluşlar				0		0			
Meslek Kuruluşları									
Sağlık kuruluşları			0						
Diğer Kurumlar									0
Özel sektör			☑	0			0		

Ek-4 Paydaş Anketleri

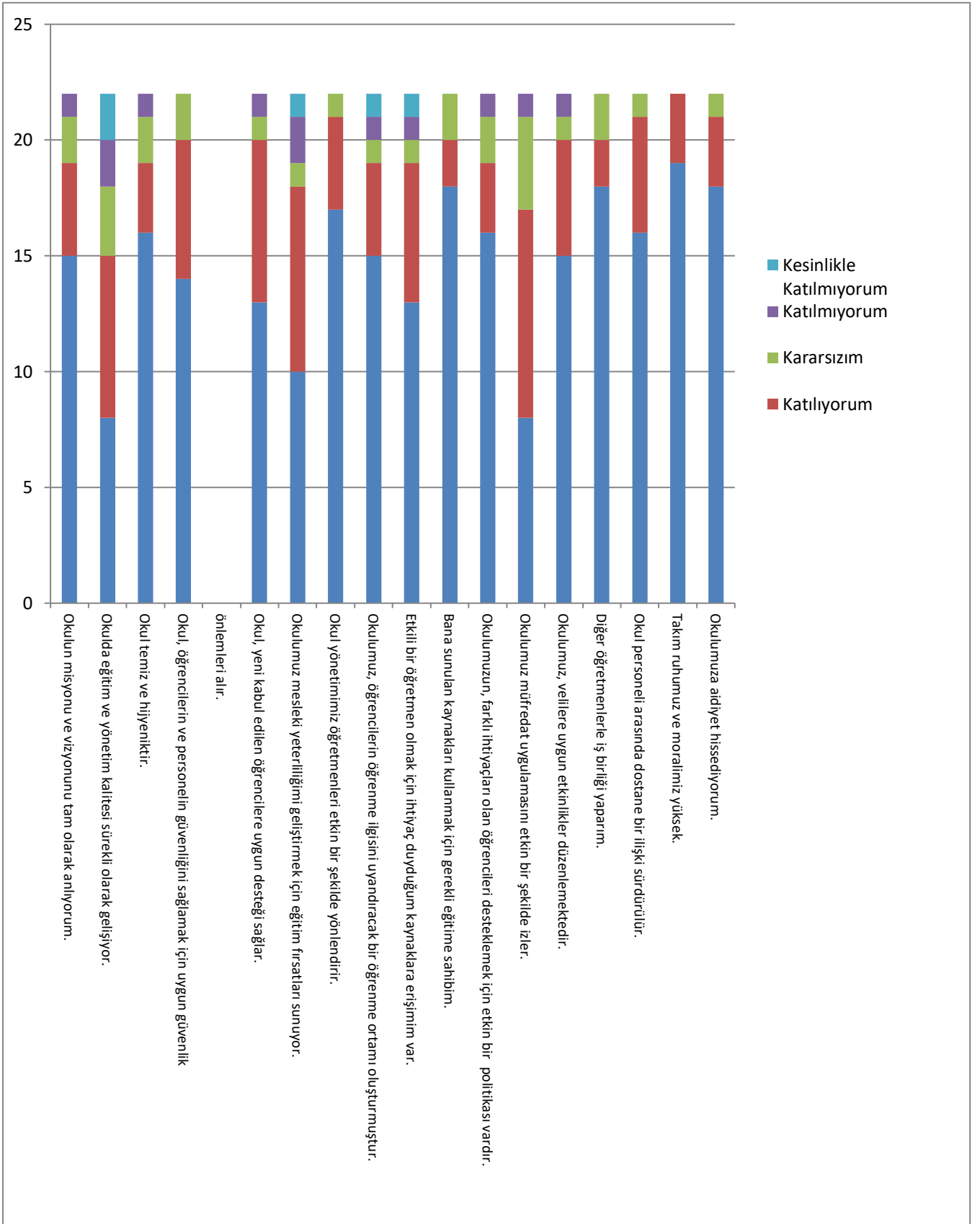
GRAFİK 1: ÖĞRENCİ ANKETİ

60 öğrenciye 16.05.2024 tarihinde uygulanmıştır.



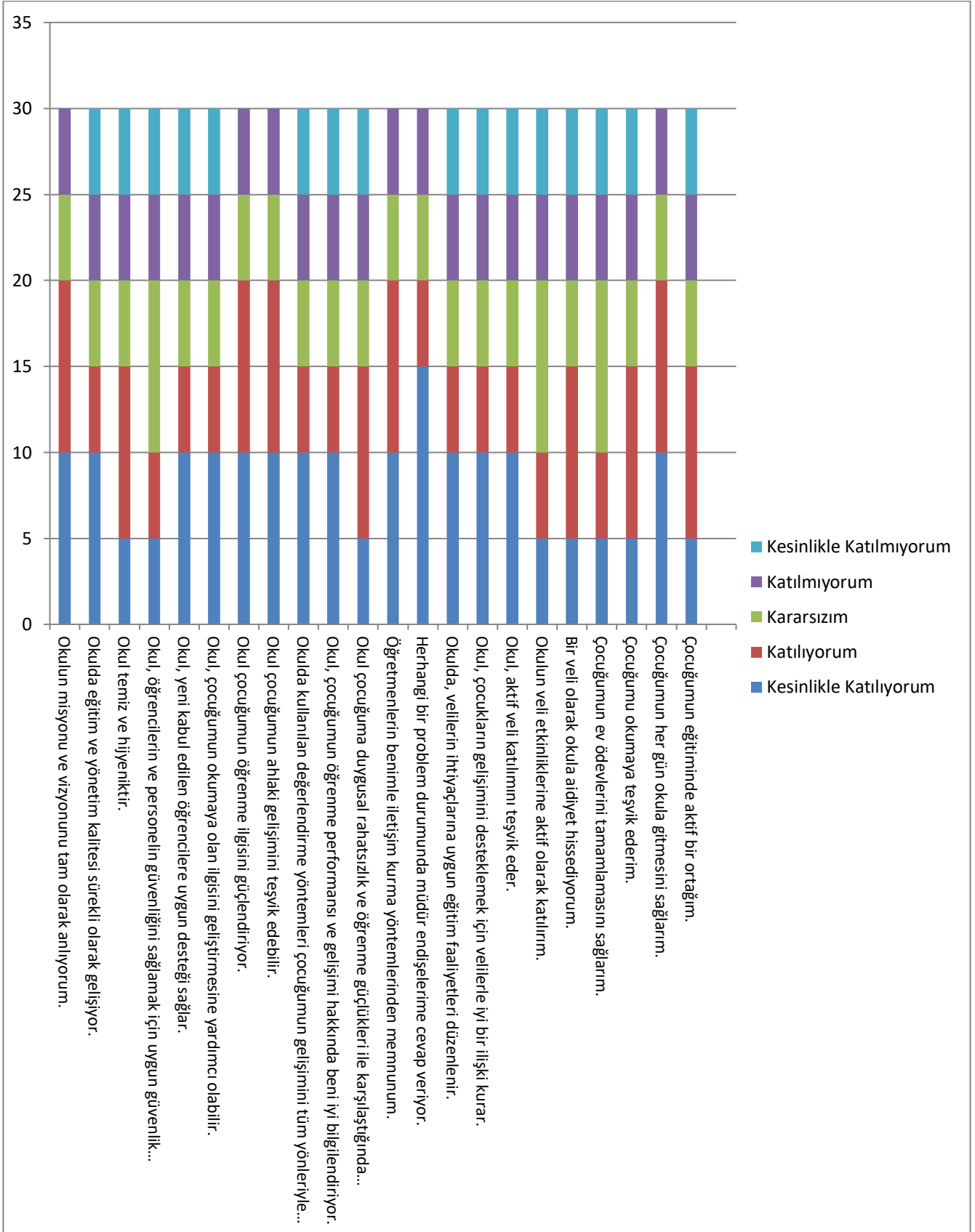
GRAFİK 2: ÖĞRETMEN ANKETİ

20 Öğretmene 18.05.2024 tarihinde uygulanmıştır.



GRAFİK 3: VELİ ANKETİ

30 Veliye 17.05.2024 tarihinde uygulanmıştır.



2.7. OKUL/KURUM İÇİ ANALİZ

Okulumuzun kurum içi analiz sürecinde kullanabilecekleri araçlar, içerikleri ve nasıl erişim sağlayabileceklerine dair bilgiler Tablo 4'te verilmiştir

2.7.1. Teşkilat Yapısı

Tablo 4.Okul/Kurum İçi Analiz İçerik Tablosu

Okul/Kurum İçi	Analiz İçerik Tablosu				
Öğrenci sayıları	5. Sınıf:18	6. Sınıf:17	7. Sınıf:22	8. Sınıf:13	
Akademik başarı verileri	5. Sınıf: %61,66	6. Sınıf:%60,37	7.Sınıf:%47,71	8.Sınıf:%62,55	
Sosyal-kültürel-bilimsel ve sportif başarı verileri	Belirtilen alanlarda yarışma ödülleri ya da lisansları olan öğrencimiz bulunmamaktadır.				
Öğrenme stilleri envanteri	5. Sınıf	6.Sınıf:	7. Sınıf:	8. Sınıf:	
	Görsel: %21	%27	%33	%35	
	İşitsel: %22	%52	%42	%32	
	Dokusal: %57	%21	%25	%33	
Devam-devamsızlık verileri	Toplam Öğrenci Sayısı:69				
	0,5-5,5 gün	6-10,5 gün	11-19,5 gün	20 ve üzeri gün	
	2 öğrenci	3	5	1	
Okul disiplinini etkileyen faktörler anketi	1)Uygulamaya katılan öğrencilerin %25'u, "Hiçbir hatanın esnek karşılanmadığını; mükemmel davranışların beklendiğini" belirtmiştir. 2) Yine öğrencilerin %40'ı "Davranışlar değerlendirilirken, öğretmenin haklılığından yola çıktığını" belirtmişlerdir. 3) %30'u " Hatalı davranışlarını düzeltmek için zaman tanınmadığını" belirtmişlerdir. 4) %50'si "Arkadaşlarına ters düşmemek için, onların hatalı davranışlarına uymak zorunda kaldıklarını" belirtmişlerdir. 5) %12,5'i " Kurallar tam olarak açıklanmadığı için kurallara uygun davranıp davranmadıklarını bilmediklerini" belirtmişlerdir.				
İnsan kaynakları verileri	Müdür:1	Müdür Yardımcısı:0	Öğretmen:5	TYP-İUP Personeli:2	. İşçi:0
	Toplam 8 adet personel bulunmaktadır				
Öğretmenlerin hizmet içi eğitime katılma oranları	Okulda alınan hizmet içi eğitimlere bakıldığında öğretmenlerimiz ortalama 10 hizmet içi eğitime katılmışlardır.				
Öğrenme ortamı verileri	1 adet ana bina 1 adet müstakil ana sınıfı 1 adet müstakil kütüphane		1 adet depo 1 adet kazan dairesi 4 adet derslik 1 adet idare odası 1 adet öğretmenler odası		
Okul/kurum ortamını değerlendirme anketi	-Okul ve sınıfımız temizdir.		55	6	
	-Öğrencilere çok sert davrandığı için, müdürün odasına girmekten çekinirim.		25	36	
	-Öğretmenlerin hepsi arkadaş gibi davranıyorlar, sınıfta kendimi çok rahat ve değer verilen bir insan olarak görüyorum		42	19	
	-Okulumda rehberlik öğretmeni olmadığını biliyorum.		61	0	
	-Okulda giyimimize fazla karışılıyor.		57	4	
	-Sınıfımız çok gürültülü olduğu için sağlıklı ders işlenmiyor.		32	29	
	-Okulda problemlerimizle fazla ilgilenilmiyor (ankete toplam 61 öğrenci katılmıştır.)		9	52	

*Tabloda sıralanan bilgiler, örnek olarak sıralanmıştır.

2.7.2. İnsan Kaynakları

2024 Yılı Mevcut Yönetici Sayısı

Sıra	Görevi	Erkek	Kadın	Toplam
1	Müdür	1	0	1
2	Müdür Yrd.	0	0	0

Tablo 5. Çalışanların Görev Dağılımı

Çalışanın Ünvanı	Görevleri
Okul /Kurum Müdürü	-Ders okutur. - Kanun, tüzük, yönetmelik, yönerge, program ve emirlere uygun olarak görevlerini yürütür. -Okulu düzene koyar, denetler. -Okul müdürü görev tanımında belirtilen diğer görevleri yapar.
Müdür Yardımcısı	-Ders okutur. -Okulun her türlü eğitim-öğretim, yönetim, öğrenci, personel, tahakkuk, yazışma, sosyal etkinlikler, temizlik, düzen gibi işleriyle ilgili olarak okul müdürü tarafından verilen görevleri yapar. - Müdür yardımcısı görev tanımında belirtilen diğer görevleri yapar.
Öğretmenler	-Ders okutur. -Öğretmenler kendilerine verilen sınıfın veya şubelerin derslerini, programda belirtilen esaslara göre planlamak, okutmak bunlarla ilgili uygulama ve deneyleri yapmakla yükümlüdürler. -Nöbet çizelgesine göre kendi nöbet devresinde nöbetini tutar. -Okul eşyalarını korur. -Elektronik ortamda yayınlananları okur ve takip eder.

Tablo 6. İdari Personelin Hizmet Süresine İlişkin Bilgiler

Hizmet Süreleri	2024 Yıl İtibarıyla	
	Kişi Sayısı	%
1-4 Yıl	5	42,8
5-6 Yıl		
7-10 Yıl		
10 yıl üzeri		

Tablo 7. Okul/Kurumda Oluşan Yönetici Sirkülasyonu Oranı

	Yıl İçerisinde Okul/Kurumdan Ayrılan Yönetici Sayısı			Yıl İçerisinde Okul/Kurumda Göreve Başlayan Yönetici Sayısı		
	2021	2022	2023	2021	2022	2023
TOPLAM	2	2	2	2	2	2

Tablo 8. İdari Personelin Katıldığı Hizmet İçi Programları

Adı ve Soyadı	Görevi	Katıldığı Seminer Sayısı	Katıldığı Kurs Sayısı	Katıldığı Toplam Çalışma Sayısı
Umut SEVİNÇ	Müdür	8	2	8

Tablo 9. Öğretmenlerin Hizmet Süreleri (Yıl İtibarıyla)

Hizmet Süreleri	Branşı	Kadın	Erkek	Hizmet Yılı	Toplam
	Din Kültürü ve Ahlak B.	1		2	1
Türkçe		1	2	1	
Matematik	1		4	1	
Yabancı Dil					
Beden Eğitimi					
Sosyal Bilgiler	1		2	1	
1-3 Yıl	3	2	1	3	
4-6 Yıl	1	1	0	1	
11-15 Yıl					
16-20					
20 ve üzeri					

Tablo 10. Kurumda Gerçekleşen Öğretmen Sirkülasyonunun Oranı

	Yıl İçerisinde Kurumdan Ayrılan Öğretmen Sayısı			Yıl İçerisinde Kurumda Göreve Başlayan Öğretmen Sayısı		
	2021	2022	2023	2021	2022	2023
TOPLAM	4	5	5	4	5	5

Tablo 11. Öğretmenlerin Katıldığı Hizmet İçi Eğitim Programları

Adı ve Soyadı	Görevi	Katıldığı Seminer Sayısı	Katıldığı Kurs Sayısı	Katıldığı Toplam Çalışma Sayısı
Umut SEVİNÇ	Müdür	8	2	8

Tablo 12. Kurumdaki Mevcut Hizmetli/ Memur Sayısı

	Görevi	Erkek	Kadın	Eğitim Durumu	Hizmet Yılı	Toplam
1	Memur	0	0	0	0	0
2	Hizmetli	0		ORTAOKUL	0	0
3	Hizmetli		0	Ortaokul	0	0

Tablo 13. Çalışanların Görev Dağılımı

Çalışanın Unvanı	Görevleri
Okul /Kurum Müdürü	-Ders okutur. - Kanun, tüzük, yönetmelik, yönerge, program ve emirlere uygun olarak görevlerini yürütür. -Okulu düzene koyar, denetler. -Okul müdürü görev tanımında belirtilen diğer görevleri yapar.
Müdür Yardımcısı	-Ders okutur. -Okulun her türlü eğitim-öğretim, yönetim, öğrenci, personel, tahakkuk, yazışma, sosyal etkinlikler, temizlik, düzen gibi işleriyle ilgili olarak okul müdürü tarafından verilen görevleri yapar. - Müdür yardımcısı görev tanımında belirtilen diğer görevleri yapar.
Öğretmenler	Ders okutur. -Öğretmenler kendilerine verilen sınıfın veya şubelerin derslerini, programda belirtilen esaslara göre planlamak, okutmak bunlarla ilgili uygulama ve deneyleri yapmakla yükümlüdürler. -Nöbet çizelgesine göre kendi nöbet devresinde nöbetini tutar. -Okul eşyalarını korur. -Elektronik ortamda yayınlananları okur ve takip eder.

Tablo 14. Okul/kurum Rehberlik Hizmetleri

Mevcut Kapasite				Mevcut Kapasite Kullanımı ve Performans					
Psikolojik Danışman Norm Sayısı	Görev Yapan Psikolojik Danışman Sayısı	İhtiyaç Duyulan Psikolojik Danışman Sayısı	Görüşme Odası Sayısı	Danışmanlık Hizmeti Alan			Rehberlik Hizmetleri İle İlgili Düzenlenen Eğitim/Paylaşım Toplantısı vb. Faaliyet Sayısı		
				Öğrenci Sayısı	Öğretmen Sayısı	Veli Sayısı	Öğretmenlere Yönelik	Öğrencilere Yönelik	Velilere Yönelik
1	0	1	1	70	5	70	0	0	0

2.7.3. Teknolojik Düzey

Tablo 15. Teknolojik Araç-Gereç Durumu

ARAÇ-GEREÇLER	2021	2022	2023	İHTİYAÇ
Bilgisayar	2	2	2	2
Yazıcı	1	1	1	2
Kamera	9	13	13	13

Tablo 16. Fiziki Mekân Durumu

FİZİKİ MEKÂN	VAR	YOK	ADEDİ	İHTİYAÇ	AÇIKLAMA
Öğretmen Çalışma Odası	+		1	0	
Ekipman Odası	-	+	0	1	
Kütüphane	+		1	0	
Rehberlik Servisi	-	+	0	1	
Resim Odası	-	+		1	
Müzik Odası		+		1	
Çok Amaçlı Salon		+		1	
Spor Salonu		+		1	

2.7.4. Mali Kaynaklar

Tablo 17. Kaynak Tablosu

KAYNAKLAR	2024	2025	2026	2027	2028
Genel Bütçe	27000	130.000TL	140.000TL	150.000TL	160.000TL
Okul Aile Birliđi	-				
Özel İdare	-				
Kira Gelirleri	-				
Döner Sermaye	-				
Dış Kaynak/Projeler	-				
Diđer	-				
TOPLAM	27000	130.000TL	140.000TL	150.000TL	160.000TL

Tablo 18. Harcama Kalemler

HARCAMA KALEMİ	ÇEŞİTLERİ
Personel	Sözleşmeli olarak çalışan personelin (sekreter temizlik, güvenlik) ücret, vergi, sigorta vb. giderleri
Onarım	Okul/kurum binası ve tesisatlarıyla ilgili her türlü küçük onarım; makine, bilgisayar, yazıcı vb. bakım giderleri
Sosyal-sportif faaliyetler	Etkinlikler ile ilgili giderler
Temizlik	Temizlik malzemeleri alımı
İletişim	Telefon, faks, internet, posta, mesaj giderleri
Kırtasiye	Her türlü kırtasiye ve sarf malzemesi giderleri

Tablo 19. Gelir-Gider Tablosu

YILLAR	2021		2022		2023	
	GELİR	GİDER	GELİR	GİDER	GELİR	GİDER
HARCAMA KALEMLERİ						
Temizlik				12000		16000
Küçük Onarım						
Bilgisayar Harcamaları						
Büro Makinaları Harcamaları						
Telefon	-		18000		27000	
Sosyal Faaliyetler						
Kırtasiye				6000		11000
GENEL						27000

2.7.5. İstatistiki Veriler

VERİLER / YILLAR	2021	2022	2023
Genel Öğrenci Mevcudu	71	69	72
Okulda Açılan Kursların Sayısı	1	0	0
Kurslara Katılan Öğrenci Sayısı	57		
Okulun Genel Başarı Oranı %	-	-	-
Okulda Sosyal Faaliyetlere Katılım Oranı%	-	-	-
Okulda Yapılan Kültürel Faaliyetlerin Oranı%	%30	%25	%50
Okulda Yapılan Bilimsel Çalışmaların Oranı%	-	-	-
Spor Kulübünün Faaliyetleri Sonucunda Başarı Oranı%	-	-	-
Öğrenci Özürsüz Devamsızlık Durumu%	%27	%37	%33
Sosyal Kulüp Çalışmalarında Başarı oranı%			
Personel Devam Durumu Oranı%	%80	%90	%95
Engelli Öğrenciler İçin Yapılan Çalışmaların Oranı%	-	-	-
Okul Dışı Çevreden Yararlanma Oranı%	%50	%50	%50
Rehberlik Hizmetlerinden Yararlanan Öğrenci Oranı%	%95	%90	0
Okulun Ulaşım Durumu Oranı%	%80	%100	%100
Kantin, Yemekhane vs. İhtiyaçları Karşılama Oranı%	%100	-	-
Isınma Durumu Tam Isınıp Isınmadığına dair Oran%	%100	%100	%100
Sivil Savunma Çalışmalarının uygulanma Oranı%	%100	%100	%100

2.8. ÇEVRE ANALİZİ (PESTLE)

Siyasi Faktörler: Köydeki yerel yönetim politikalarının istikrarlı olması, okulun uzun vadeli planlarını desteklemektedir. Ayrıca, devletin eğitim sektörüne yönelik yatırımları ve politikaları, okulun kaynaklara erişimini ve eğitim kalitesini etkilemektedir.

Ekonomik Faktörler: Köydeki gelir seviyesinin düşük olması, velilerin okul eğitimi için sınırlı finansal kaynaklara sahip olabileceğini göstermektedir. Bu durum, okulun mali kaynakları ve veli katılımı programlarını etkileyebilir.

Sosyal Faktörler: Köydeki nüfusun yaşlı ve eğitim seviyesinin düşük olması, okulun öğrenci kaynağını etkileyebilir. Ayrıca, velilerin eğitim konusundaki tutumları ve beklentileri, okulun iletişim ve ilişkiler stratejilerini belirlemede önemlidir.

Teknolojik Faktörler: Köydeki teknolojik altyapının sınırlı olması, ilkokulun dijital eğitim kaynaklarına ve teknoloji erişimini etkileyebilir. Bununla birlikte, eğitim teknolojilerinin kullanımı için fırsatlar da vardır ve ilkokul bu fırsatları değerlendirebilir.

Yasal Faktörler: Eğitim sektörünü etkileyen yasal düzenlemeler ve standartlar, ilkokulun yönetim ve işleyişini etkiler.

Çevresel Faktörler: Köydeki çevresel faktörlerin (iklim, doğal kaynaklar) ilkokul eğitimine etkisi, öğrencilerin dış mekan etkinlikleri ve doğa ile etkileşim fırsatları sağlayarak ilkokulun eğitim deneyimini zenginleştirebilir.

Tablo 20. PESTLE Analiz Tablosu

POLİTİK-YASAL ETKENLER	EKONOMİK ETKENLER
<ul style="list-style-type: none">• Kalkınma Planı ve Orta Vadeli Program,• Bakanlık, il ve ilçe stratejik planlarının incelenmesi,• Yasal yükümlülüklerin belirlenmesi,• Oluşturulması gereken kurul ve komisyonlar,• Okul/kurum çevresindeki politik durum.	<ul style="list-style-type: none">• Okul/kurumun bulunduğu çevrenin genel gelir durumu,• İş kapasitesi,• Okul/kurumun giderlerini arttıran unsurlar,• Tasarruf sağlama imkânları,• İşsizlik durumu,• Mal-ürün ve hizmet satın alma imkânları,• Kullanılabilir bütçe
SOSYOKÜLTÜREL ETKENLER	TEKNOLOJİK ETKENLER
<ul style="list-style-type: none">• Kariyer beklentileri,• Ailelerin ve öğrencilerin bilinçlenmeleri,• Aile yapısındaki değişimler (geniş aileden çekirdek aileye geçiş, erken yaşta evlenme vs.),• Nüfus artışı,• Göç,• Nüfusun yaş gruplarına göre dağılımı,• Hayat beklentilerindeki değişimler (Hızlı para kazanma hırısı, lüks yaşama düşkünlük, kırsal alanda kentsel yaşam),• Beslenme alışkanlıkları,• Değerler, mesleki etik kuralları vb.	<ul style="list-style-type: none">• Okul/kurumun teknoloji kullanım durumu• e- Devlet uygulamaları,• Dijital Platformlar üzerinden uzaktan eğitim imkânları,• Okul/kurumun sahip olmadığı teknolojik araçlar• Personelin ve öğrencilerin teknoloji kullanım kapasiteleri,• Personelin ve öğrencilerin sahip olduğu teknolojik araçlar,• Teknoloji alanındaki gelişmeler• Teknolojinin eğitimde kullanımı
ÇEVRESEL ETKENLER	
<ul style="list-style-type: none">• Hava ve su kirlenmesi,• Toprak yapısı,• Bitki örtüsü,• Doğal kaynakların korunması için yapılan çalışmalar,• Çevrede yoğunluk gösteren hastalıklar,• Doğal afetler (deprem kuşağında bulunma, Covid 19, kene vakaları vb.)	

2.9. GZFT ANALİZİ

Tablo 21. GZFT Listesi

İÇ ÇEVRE		DIŞ ÇEVRE	
Güçlü Yönler	Zayıf Yönler	Fırsatlar	Tehditler
<ul style="list-style-type: none">Kadın velilerimizin, eğitim faaliyetlerine beklenen düzeyde katılım sağlaması	<ul style="list-style-type: none">Kazandırılan davranışların aile ortamında devam ettirilmemesi	<ul style="list-style-type: none">Öğretmen, yönetici ve personel normu doluluk oranının yüksek olması	<ul style="list-style-type: none">Aile gelir düzeyinin genel olarak düşük olması
<ul style="list-style-type: none">İl MEM tarafından yürürlüğe konan çalışmaların sahiplenilmesi	<ul style="list-style-type: none">Öğrenci başarısı söz konusu olduğunda, velilerimizin ders notlarını davranış eğitiminden ön planda tutulması		<ul style="list-style-type: none">Velilerimizin çoğunlukla geçici işlerde çalışması, düzenli gelirlerinin olmaması
<ul style="list-style-type: none">Öğrenci ve personel işleri ile eğitim öğretim faaliyetlerinin mevzuata uygun olarak yürütülmesi	<ul style="list-style-type: none">Öğrenci velilerinin eğitimcilerle yönelik müdahale alanlarının fazla olması, eğitimcilerde mental yorgunluğa neden olması	<ul style="list-style-type: none">Sınıf öğretmeni ve branş öğretmeni ihtiyacının az olması	<ul style="list-style-type: none">Okulun köyde bulunması
<ul style="list-style-type: none">Bilgi edinme, halkla ilişkiler sürecinin mevzuatın belirlediği yasal sürede gerçekleşmesi	<ul style="list-style-type: none">Veli toplantılarına genel katılım oranlarının beklenen düzeyde olmaması	<ul style="list-style-type: none">Engelli rampasının bulunması	<ul style="list-style-type: none">Yerel maddi destek bulmakta yaşanan güçlükler
<ul style="list-style-type: none">İletişim ve yazışma süreçlerinin aksatılmadan gerçekleşmesi	<ul style="list-style-type: none">Özel eğitim hizmetlerinden yararlanması gereken velilerin önyargıları, çevresel etmenlerden kaynaklanan çekinceleri		<ul style="list-style-type: none">İş kaygısı nedeniyle velilerin eğitim faaliyetlerine genel katılım oranlarının düşük olması
<ul style="list-style-type: none">Bağımsız bir binaya sahip olmamız	<ul style="list-style-type: none">Okul ve kurumlarda veli görüşme randevu sisteminin bulunmaması, velilerin ders saatlerinde görüşme talepleri		<ul style="list-style-type: none">Okulun ihata duvarının olmaması
<ul style="list-style-type: none">Öğrenci velilerimizin okul civarında ikamet etmesi	<ul style="list-style-type: none">Okul-Aile Birliklerinin, iş ve işlemlerinin okul yönetimince yüklenilmek zorunda kalınması		<ul style="list-style-type: none">Mevzuat ve paydaş beklentileri arasında yaşanan uyumsuzluk
<ul style="list-style-type: none">Personelimizin işbirliği içerisinde çalışması	<ul style="list-style-type: none">Okullara ve eğitime karşı yanlış kaygılar		<ul style="list-style-type: none">Güvenlik görevlisi bulunmaması
<ul style="list-style-type: none">Kurumsal kültürün gelişmiş olması	<ul style="list-style-type: none">Okulumuza, diğer okullarda uyum problemi yaşayan öğrencilerin nakil talepleri		
<ul style="list-style-type: none">Devamsızlık oranlarının düşük olması			
<ul style="list-style-type: none">Taşımalı eğitim iş ve işlemlerinin aksatılmadan yürütülmesi			
<ul style="list-style-type: none">Destek odası, kütüphane bulunması			

GZFT Stratejileri

TABLO 23. TESPİT VE İHTİYAÇLARI BELİRLENMESİ

	FIRSATLAR	TEHDİTLER
Güçlü Yönler	Okulun kültürel anlamda farklılıklarının olması	Kültürel anlamda çeşitlilik çevreye uyum sorunu ve çeşitli davranış problemlerine sebep olması
Zayıf Yönler	Ailelerin veli toplantılarına katılımlarının düşük olması, eğitime karşı yanılgılar	Ailelerin gelir düzeyinin düşük olması, birçok velimizin çalışmak zorunda kalması öğrenciyle yeterince ilgilenememelerine sebep olmaktadır.

Tespitler:

1. Öğrenci Başarısı: Mevcut veriler, öğrenci başarısının belirlenen standartlara ne kadar uygun olduğunu göstermektedir. Öğrencilerin akademik başarıları, sınav sonuçları ve performanslarına dayanarak değerlendirilmelidir.
2. Öğrenci Katılımı ve İlgisi: Paydaş anketleri ve toplantı tutanakları, öğrencilerin sınıf içi etkinliklere ve okul etkinliklerine katılım düzeyini ve ilgisini değerlendirebilir.
3. Personel Memnuniyeti: Öğretmenlerin ve diğer personelin memnuniyet düzeyi, toplantılar ve geri bildirim anketleri aracılığıyla belirlenebilir.
4. Eğitim Teknolojileri: Okuldaki teknolojik altyapı ve eğitim teknolojilerine erişim durumu değerlendirilmelidir.
5. Velilerin Beklentileri ve Görüşleri: Velilerin eğitim konusundaki beklentileri ve görüşleri, veli toplantıları ve anketler aracılığıyla belirlenmelidir.

İhtiyaçlar:

1. Akademik Destek Programları: Öğrenci başarısını artırmak için akademik destek programları ve ek ders imkanları sağlanmalıdır.
2. Sosyal ve Kültürel Etkinlikler: Öğrenci katılımını ve ilgisini artırmak için çeşitli sosyal ve kültürel etkinlikler düzenlenmelidir.
3. Öğretmen Eğitim Programları: Öğretmenlerin eğitim teknolojilerini etkin bir şekilde kullanabilmeleri için eğitim programları düzenlenmelidir.
4. Veli İletişim ve Katılımı: Velilerin okul ile iletişimini güçlendirmek ve katılımlarını artırmak için düzenli olarak veli toplantıları ve bilgilendirme etkinlikleri düzenlenmelidir.
5. Altyapı ve Kaynaklar: Okuldaki altyapı ve kaynakların güncellenmesi ve iyileştirilmesi gerekebilir, özellikle eğitim teknolojileri ve öğretim materyalleri açısından.

Uygulanmakta Olan Stratejik Planın Değerlendirilmesi	İzleme ve değerlendirme çalışmalarında eksiklikler saptanmıştır.	İzleme ve değerlendirme için etkin bir sistem kurulması
Paydaş Analizi	Aileler ile iletişim ve iş birliği yetersizdir. Ailelerin eğitime yönelik bilinçsizlikleri.	Aileler ile ilişkileri güçlendirecek bir ekosistemin kurulması. Velileri bilinçlendirecek eğitimlerin sıklıkla yapılması gerekmektedir.
Okul İçi Analiz	Öğrencilerin öğrenme stilleri arasında en yüksek yüzde (%80) sosyal öğrenmedir. Öğrenciler daha çok aileyi ve çevreyi rol model almaktadır. Bu durum da çeşitli disiplin sorunlarına sebep olmaktadır.	İş birlikçi öğretim tekniklerine ağırlık verilmesi, Öğrenci velilerine davranış problemlerinin kaynağını ve düzeltilmesine yönelik eğitimler verilmesi. Öğrenci veli öğretmen iş birliğinin geliştirilmesi, Eğitim süreçlerinin planlanması

3. GELECEĞE BAKIŞ

3.1. Misyon

Biz, Güllüce Ortaokulu olarak;

- Bütün öğrencilerin öğrenmeyi öğrenmelerini sağlamak,
- Onların bireysel farklılıklarına saygı duyarak ve gözeterek bilgili, becerili ve kendine güvenen bireyler olarak yetişmelerine fırsat tanımak,
- Öğrencilerimizi daha özgür sınıf ve daha özgür okul ilkesine uyarak eğitip geliştirmek,
- Öğrencilerimizi, öğretmenlerimizi, yöneticilerimizi ve velilerimizi 21.yüzyıla hazırlamak,
- Çağdaş uygarlık yolunda bilimi yol gösterici olarak görmek,

Okulumuzda bir atılım, bir değişim yaratarak okul toplumunun gelişmesini sağlamak için çalışmaktayız.

Okulumuz, Anayasada ve Milli Eğitim Temel Kanununda ifadesini bulan kendisi için belirlenmiş olan eğitim-öğretim programını bulduğumuz çevrenin koşullarını da dikkate alarak etkili ve verimli bir şekilde uygulamaktadır.

Eğitim-öğretimde kaliteyi artırmamızın amacı, Atatürk ilke ve İnkılâplarına bağlı, evrensel insani değerlere saygılı, kendimize, ailemize, vatanımıza ve ulusumuza yararlı bireyler olmaktır. Bu amaç bizi çağdaş uygarlık seviyesine ulaştıracaktır. Bizler eğitimci ve öğrenciler olarak, geleceğimizi eğitim kurumlarında şekillenecek nesillerin tayin edeceğinin bilincindeyiz. Bu yüzden öğrencilerimizin yaparak - yaşayarak kendi varlığının farkına varması, gözlem alışkanlığı kazanması, kafasını işlettiği kadar, elini kullandığı kadar vicdanının sesine kulak vermesi, gülebildiği kadar güldürmeyi, düşünmeyi öğrenebildiği kadar düşündürmeyi, eleştirdiği ölçüde eleştirilmeyi, sevmeyi becerdiği kadar sevilmeyi, sorgulayabildiği kadar sorgulanabilmeyi öğrenebilen ayrıca pörsümüş kişilikten sıcak, sevecen, saygın ve onurlu bir insan olarak ödev bilincine erişmiş, sorumluluklar alabilen bireyler olarak yetişmeleri tek amacımızdır.

Öğrencilerimiz daha çok üreten, verim alınan insan anlayışından öte; erdemli yardımsever, yapıcı, insancıl, aldığı eğitimle kendi yeti yeteneklerini kullanarak yaşamla ilgili tüm sorunları çözebilecek, özgürlüğün, onurun, kimliğinin ve kişiliğinin bilincinde olmalıdırlar.

Yasakçı, korkutucu, baskıcı, zorbacı ve sevgiden uzak erdemsiz eğitimin yol açtığı "SİNDİRİLMİŞ İNSAN" yerine sevgi, hoşgörü ve insana saygıyı esas alan erdemli eğitimin yol açtığı "EĞİTİLMİŞ İNSAN" yetiştirmek temel görevimiz olmalıdır.

3.2. Vizyon

Her yeni düşünce bir uygarlığın; her eğitimli insan çağdaş ve güçlü bir Türkiye'nin müjdecisidir. Geleceğin Türkiye'sini güneş gibi aydınlatmak, yıldızlar kadar yükseltmek ve çağdaş uygarlık düzeyinin üstüne çıkarmak, bilimin ışığında yürümek için el ele vermek.

Atatürk ilkelerinin ışığında, milli eğitimimizin temel amaçları doğrultusunda milli ve manevi değerlerimize bağlı, aydın fikirli, çağdaş düşünceli sorumluluk duygusu gelişmiş, kendine güvenen 21. Yüzyılın gelişen ihtiyaçlarına, ülkemizin ihtiyaç duyduğu alanlarda yetişmek üzere orta öğrenime öğrenci yetiştirmek için varız.

3.3. Temel Değerler

“Her fert bir değerdir” düşüncesinden yola çıkarak tıpkı diğer Cumhuriyet Okullarımızda olduğu gibi; Okulumuzda Atatürk ilke ve inkılâpları doğrultusunda çağdaş eğitim verilir.

- “Öğrenemeyen öğrenci yoktur; geç öğrenen öğrenci vardır.” düşüncesinden hareket edilerek öğrencilerimize öğrenmede fırsat eşitliği tanınır.
- Her öğrenciyeye; ilgi, ihtiyaç ve yetenekleri göz önünde bulundurularak eğitim vermeye özen gösterilir.
- Öğrencinin yaşantısını parçalamadan kişilik gelişimini sağlamaya özen gösterilir.
- Olumlu davranış değişikliğini gerçekleştirmek için öğrenciyi tanımaya ve davranışlarını anlamaya önem verilir.
- Klasik eğilim anlayışından sıyrılarak öğrencilerimiz, çağdaş eğitim yöntem, teknik ve araç gereçleriyle yetiştirmek üzere donanım eksikliklerinin giderilmesine çalışılır.
- Eğitim kadromuz kendi alanında uzman, kültürlü, yeniliğe açık, çağdaş teknolojiden faydalanan, yılmadan çalışan özverili insanlardır.
- En önemli görevimiz öğrenciyi yönlendirmek ve her alanda rehberi olabilmektir.
- Öğretmenlerimiz insan sevgisini ve mutluluğunu ön plana çıkarırlar.
- Liderlerimiz, çalışanların ekip çalışmasına katılmak; öğrencilerimizin sağlam karakterli, başarıya odaklanmış bireyler olarak yetişmesine destek olmak için vardır.
- Aileler, öğrenciler ve çalışanlar, liderlerimize ihtiyaç duydukları ve istedikleri her zaman rahatlıkla ulaşabilirler.

4. AMAÇ, HEDEF VE PERFORMANS GÖSTERGESİ İLE STRATEJİLERİN BELİRLENMESİ

Tablo 24. Amaç, Hedef, Gösterge ve Stratejilere İlişkin Kart Şablonu

Amaç 1		Öğrencilerin eğitim öğretime etkin katılımlarıyla donanımlı olarak bir üst öğrenime geçişi sağlanacaktır.								
Hedef 1.1		Öğrenme kayıpları önleyici çalışmalar yapılarak azaltılacaktır								
Performans Göstergeleri		Hedefe Etkisi*	Başlangıç Değeri**	2024	2025	2026	2027	2028	İzleme Sıklığı	Rapor Sıklığı
PG 1.1.1	Bir eğitim ve öğretim yılında destekleme ve yetiştirme kurslarına kayıt yaptıran öğrenci oranı (%)	%25	0	%50	%55	%60	%65	%70	6 ay	6 ay
PG 1.1.2	Destekleme ve yetiştirme kurslarına devam eden öğrencilerin katılım sağladığı derslerin not ortalaması	%25	0	60	65	70	75	80	6 ay	6 ay
PG 1.1.3	20 gün ve üzeri özürsüz devamsızlık yapan öğrenci oranı (%)	%25	13,11	%12	%10	%8	%6	%5	6 ay	6 ay
PG 1.1.4	20 gün ve üzeri özürlü devamsızlık yapan öğrenci oranı (%)	%25	0,69	%0,60	%0,50	%0,40	%0,35	%0,30	6 ay	6 ay
Koordinatör Birim	Güllüce Ortaokulu İdaresi									
İş birliği Yapılacak Birimler	Veliler ve Okul Aile Birliği									
Riskler	Yaz mevsiminde mevsimlik işçi olarak öğrencilerin başka şehirlere taşınmaları Dinlenme süresi bulunmayan öğrencilerin hafta sonu kurslarına ilgi göstermemeleri. Cezai yaptırımı olmamasından ötürü devamsızlık mektuplarının dikkate alınmaması.									
Stratejiler	- Öğrencilerin genel derslerdeki kazanım eksiklikleri tespit edilerek destekleme ve yetiştirme kurslarıyla akademik yeterliklerinin artırılması sağlanacaktır. - Dijital platformlar aracılığıyla öğrencilerin tamamlayıcı ve destekleyici eğitim almaları sağlanacaktır. - DYK'lara yönelik ders içeriklerine katkı sağlayacak etkinlik, okuma vb aktivitelerin zenginleştirilmesi sağlanacaktır. - DYK içerikleri öğrencinin hazır bulunuşluk seviyesi dikkate alınarak hazırlanacaktır. - Öğrencilerin devamsızlık nedenleri tespit edilerek devamsızlığa neden olan etmenler giderilecektir.									
Maliyet Tahmini	40.000TL									
Tespitler	-20 gün ve üzeri devamsızlık yapan öğrenci sayısı düşürülebilir. -Öğrencilerle yapılacak birebir görüşmeler neticesinde destekleme yetiştirme kurslarına katılan öğrenci sayısı ve derslerin not ortalamaları artırılabilir.									
İhtiyaçlar	-Öğrencilere koçluk sistemini uygulayabilmek. -Öğrencilere uygulanabilirliği yüksek bir çalışma programı hazırlamak									

Tablo 24. Amaç, Hedef, Gösterge ve Stratejilere İlişkin Kart Şablonu

Amaç 2	Öğrencilere medeniyetimizin ve insanlığın ortak değerleriyle çağın gereklerine uygun bilgi, beceri, tutum ve davranışlar kazandırılacaktır.
Hedef 2.1	Öğrencilerin akademik başarılarıyla birlikte tasarım ve girişimcilik yönlerini artırmaya yönelik bütüncül çalışmalar yürütülecektir.

Performans Göstergeleri		Hedefe Etkisi*	Başlangıç Değeri**	2024	2025	2026	2027	2028	İzleme Sıklığı	Rapor Sıklığı
PG 2.1.1	Matematik dersi yıl sonu puanı ortalaması	%20	43,67	48	52	55	57	59	6 ay	6 ay
PG 2.1.2	Türkçe dersi yıl sonu puanı ortalaması	%20	68,95	72	74	78	82	85	6 ay	6 ay
PG 2.1.3	Fen Bilimleri dersi yıl sonu puanı ortalaması	%20	50,80	52	54	56	58	62	6 ay	6 ay
PG 2.1.5	Yabancı dil dersi yıl sonu puanı ortalaması	%20	41,89	43	45	47	49	52	6 ay	6 ay
PG 2.1.10	Öğrenci başına okunan kitap sayısı	%20	21	25	28	32	36	40	6 ay	6 ay
Koordinatör Birim	Güllüce Ortaokulu									
İş birliği Yapılacak Birimler	Veliler ve Okul Aile Birliği									
Riskler	-Sayısal derslerde yeterli temel bilgiye sahip olunamaması hedefin gerçekleşmesine mani olabilir. -Aile ile geçirilen saatlerde okuma planı yapılmaması okuldaki okuma saatlerinin etkinliğini azaltabilir.									
Stratejiler	-Öğrencilerin kazanım eksiklikleri tespit edilerek destekleme ve yetiştirme kurslarıyla akademik yeterliklerinin artırılması sağlanacaktır. -Okul kütüphanesi zenginleştirilecek, öğrencilerin kitap okumasını teşvik edecek etkinlikler düzenlenecektir. -Öğrencilerin ortaokul 5.sınıflarda yabancı dil ağırlıklı eğitim almaları sağlanacaktır.									
Maliyet Tahmini	25.000 TL									
Tespitler	-Okuma saatlerine özen göstererek okuma oranı artırabilir. -Matematik öğretiminde daha yenilikçi yaklaşımlar derse olan ilgiyi artırabilir.									
İhtiyaçlar	En önemli ihtiyaç ailenin okul ile iş birliği içinde olmasıdır. Kütüphanedeki kitap sayısı artırılabilir.									

Tablo 24. Amaç, Hedef, Gösterge ve Stratejilere İlişkin Kart Şablonu

Amaç 2		Öğrencilere medeniyetimizin ve insanlığın ortak değerleriyle çağın gereklerine uygun bilgi, beceri, tutum ve davranışlar kazandırılacaktır.								
Hedef 2.2		Öğrencilerin bilimsel, kültürel, sanatsal, sportif ve toplum hizmeti alanlarında ders dışı etkinliklere katılım oranı artırılabacaktır.								
Performans Göstergeleri		Hedefe Etkisi*	Başlangıç Değeri**	2024	2025	2026	2027	2028	İzleme Sıklığı	Rapor Sıklığı
PG 2.2.1	Okulda bir eğitim ve öğretim döneminde bilimsel, kültürel, sanatsal ve sportif alanlarda en az bir faaliyete katılan öğrenci oranı (%)	%25	10,35	%15	%18	%20	%22	%25	6 ay	6 ay
PG 2.2.2	Bir eğitim ve öğretim yılında en az iki sosyal sorumluluk ve toplum hizmeti çalışmalarına katılan öğrenci oranı (%)	%25	0,69	%2,07	%3,45	%4,83	%6,21	%6,9	6 ay	6 ay
PG 2.2.3	Bir eğitim ve öğretim yılında yerel, ulusal ve uluslararası proje, yarışma vb. etkinliklere katılan öğrenci oranı (%)	%25	8,28	10,35	11,73	13,11	14,49	15,87	6 ay	6 ay
PG 2.2.4	Okulda bir eğitim ve öğretim yılında geleneksel çocuk oyunları alt başlığında en az bir faaliyete katılan öğrenci oranı (%)	%25	0	%50	%70	%90	%95	%100	6 ay	6 ay
Koordinatör Birim	Güllüce Ortaokulu									
İş birliği Yapılacak Birimler	Veliler ve Okul Aile Birliği									
Riskler	Köy okulu olması sebebiyle yarışmalara katılımında zaman ve yol sıkıntısı yaşanabilir. Diğer okullarla iş birliği içinde çalışma yapmak için ulaşım maliyeti sıkıntısı yaşanabilir.									
Stratejiler	- Okul bünyesinde yarışmalar düzenlenecektir. -Diğer kurum ve kuruluşlarla iş birliği içerisinde yürütülen bilimsel, sosyal, kültürel, sanatsal ve sportif alanlardaki faaliyetler artırılabacaktır. -Okul bahçeleri çocukların geleneksel oyunlarla vakit geçirmelerini sağlayacak ve gelişimlerini destekleyecek şekilde etkin olarak kullanılacaktır -Öğrencilerin yerel, ulusal ve uluslararası proje ve yarışmalara katılmaları teşvik edilecektir. - Okul bahçeleri geleneksel çocuk oyunlarına yönelik düzenlenecektir.									
Maliyet Tahmini	15.000 tl									
Tespitler	Köy okulu olmasının avantajıyla geleneksel çocuk oyunlarına yönelik hazırlanma için okul bahçesi çok uygundur.									

Tablo 24. Amaç, Hedef, Gösterge ve Stratejilere İlişkin Kart Şablonu

Performans Göstergeleri		Hedefe Etkisi*	Başlangıç Değeri**	2024	2025	2026	2027	2028	İzleme Sıklığı	Rapor Sıklığı
PG 3.1.1	İyileştirilen fiziki mekân sayısı.	%100	1	2	3	3	5	6	6 ay	6 ay
Koordinatör Birim	Güllüce Ortaokulu									
İş birliği Yapılacak Birimler	Veliler ve Okul Aile Birliği veya kamu idareleri ile belediye									
Riskler	-İlgili hedefe ulaşmak için maddi risk dışında risk bulunmamaktadır.									
Stratejiler	-Fiziki mekânların (derslikler, spor salonu, kütüphaneler, atölyeler vb.) iyileştirilmesi için kamu idareleri, belediyeler ve işverenlerle iş birlikleri yapılacaktır.									
Maliyet Tahmini	113.000TL									
Tespitler	Okulumuzda fiziki olarak geliştirilebilecek mekanlar kütüphane, bilişim odası, halı saha, bahçe düzenlemesi ve ana sınıflarıdır.									
İhtiyaçlar	Maddi olarak destek ve işçi imkanı sağlandığında hedefe ulaşmak zor olamayacaktır.									

Tablo 24. Amaç, Hedef, Gösterge ve Stratejilere İlişkin Kart Şablonu

Amaç 4		Okulun eğitimin temel ilkeleri doğrultusunda niteliğini arttırmak amacıyla kurumsal kapasite geliştirilecektir.								
Hedef 4.1		Eğitim ve öğretimin sağlıklı ve güvenli bir ortamda gerçekleştirilmesi için okul sağlığı ve güvenliği geliştirilecektir.								
Performans Göstergeleri		Hedefe Etkisi*	Başlangıç Değeri**	2024	2025	2026	2027	2028	İzleme Sıklığı	Rapor Sıklığı
PG 4.1.1	Bağımlılıkla mücadele ile ilgili konularda eğitim alan öğrenci ve öğretmen sayısı	%20	63	65	67	69	71	74	6 ay	6 ay
PG 4.1.2	Akran zorbalığı ve siber zorbalıkla ilgili konularda eğitim alan öğretmen, öğrenci ve veli sayısı	%20	83	88	95	100	110	120	6 ay	6 ay
PG 4.1.3	Sağlıklı beslenme ve obezite ile ilgili konularda verilen eğitim alan öğrenci, öğretmen ve veli sayısı	%20	74	85	95	105	115	125	6 ay	6 ay
PG 4.1.4	Hijyen, gıda güvenliği, bulaşıcı hastalıklar ile ilgili konularda verilen eğitim alan öğrenci, öğretmen ve personel sayısı	%20	95	105	115	125	130	140	6 ay	6 ay
PG 4.1.5	Afet ve acil durum tatbikat sayısı	%20	2	3	4	5	6	7	6 ay	6 ay
Koordinatör Birim		Güllüce Ortaokulu								
İş birliği Yapılacak Birimler		Veliler ve Okul Aile Birliği								
Riskler	Köy ortamında öğrencilerin zorbalığa maruz kalmasından ötürü zorbalık eğitiminin etkili olmaması Velilerin öğrencilere verdikleri harçlıkların nasıl kullanıldığını denetlememeleri Köyümüzün sel afetine çok uygun olması									
Stratejiler	-Eğitim ortamları iş sağlığı ve güvenliği yönergesine uygun hâle getirilecektir. -Öğrenci, öğretmen ve velilerde farkındalık oluşturmak için bağımlılıkla mücadele, akran zorbalığı, siber zorbalık, sağlıklı beslenme ve obezite, hijyen, bulaşıcı hastalıklar ve gıda güvenliği gibi konularda alan uzmanları ile iş birliğinde eğitimler düzenlenecektir. - Doğa, insan ve teknoloji kaynaklı (deprem, sel, heyelan, yangın, çığ ve salgın hastalıklar vd.) konularında alan uzmanları ile iş birliğinde öğretmen ve öğrencilere farkındalık eğitimleri verilecektir. - Okulun afet ve acil durum eylem planının güncel tutulması sağlanacaktır. -Afet ve acil durum tatbikatları düzenlenecektir.									
Maliyet Tahmini	35.000tl									
Tespitler	-Köyümüzde uyuz, bit vb. hastalıklar fazlaca görülmektedir. -Düzenli olarak tatbikat yapılmaktadır									

Tablo 24. Amaç, Hedef, Gösterge ve Stratejilere İlişkin Kart Şablonu

Amaç 4		Okulun eğitimin temel ilkeleri doğrultusunda okulun niteliğini arttırmak amacıyla kurumsal kapasite geliştirilecektir.								
Hedef 4.2		Kurum personelinin mesleki gelişimlerinin artırılması sağlanacaktır.								
Performans Göstergeleri		Hedefe Etkisi*	Başlangıç Değeri**	2024	2025	2026	2027	2028	İzleme Sıklığı	Rapor Sıklığı
PG 4.2.1	Hizmet içi eğitim alan yönetici ve öğretmen sayısı	%20	7	7	7	7	7	7	6 ay	6 ay
PG 4.2.2	Eğitim alan yardımcı personel sayısı	%20	2	2	2	2	2	2	6 ay	6 ay
PG 4.2.3	Uzaktan hizmet içi eğitime katılan öğretmen sayısı	%20	5	6	6	6	6	6	6 ay	6 ay
PG 4.2.5	Öğretmenlere yönelik düzenlenen eğitim sayısı	%20	2	3	4	5	6	7	6 ay	6 ay
PG 4.2.6	Yöneticilere yönelik düzenlenen eğitim sayısı	%20	2	3	4	5	6	7	6 ay	6 ay
Koordinatör Birim	Güllüce Ortaokulu									
İş birliği Yapılacak Birimler	İl/İlçe Milli Eğitim Müdürlüğü									
Riskler	Okul saatleri dışında planlanan eğitimler zamanlama açısından sıkıntı oluşturabilir.									
Stratejiler	<ul style="list-style-type: none">-Okul yöneticilerinin ve öğretmenlerin mesleki gelişim ihtiyaçları tespit edilerek bu ihtiyaçları gidermeye yönelik bir mesleki gelişim planı hazırlanacaktır.-Bakanlık, diğer kurum ve kuruluşlarla yapılan iş birlikleri kapsamında yardımcı personelin görev alanı ile ilgili iş başı eğitim almaları sağlanacaktır.- Okul öğretmenlerinin alanlarında mesleki gelişimlerini ve öğretmenlik yeterliklerini geliştirmek için mahalli ve merkezi düzeyde eğitim almaları sağlanacaktır.- Okul yöneticilerinin ve öğretmenlerin dijital platformlar aracılığıyla verilen eğitimlere katılmaları teşvik edilecektir.-Okul personelinin motivasyon, iş doyumunu ve kurumsal bağlılık düzeylerini artıracak çalışmalar yapılacaktır.									
Maliyet Tahmini	20.000TL									
Tespitler	Yönetici ve öğretmenlere yönelik verilen eğitimler artırılmalıdır.									

Tablo 24. Amaç, Hedef, Gösterge ve Stratejilere İlişkin Kart Şablonu

Amaç 5		Ortaokul kademesinde öğrencilerin kaliteli eğitime erişimleri fırsat eşitliği temelinde artırılarak bilişsel, duyuşsal ve fiziksel olarak çok yönlü gelişimleri sağlanacak ve temel hayat becerilerini edinmiş öğrenciler yetiştirilecektir.								
Hedef 5.1		Öğrencilerin bilimsel, kültürel, sanatsal, sportif ve toplum hizmeti alanlarında ders dışı etkinliklere katılım oranı artırılabacaktır								
Performans Göstergeleri		Hedefe Etkisi*	Başlangıç Değeri**	2024	2025	2026	2027	2028	İzleme Sıklığı	Rapor Sıklığı
PG 5.1.1	Okulda bir eğitim ve öğretim döneminde bilimsel, kültürel, sanatsal ve sportif alanlarda en az bir faaliyete katılan öğrenci oranı (%)	%20	10,35	%15	%18	%20	%22	%25	6 ay	6 ay
PG 5.1.2	Bir eğitim ve öğretim yılında en az iki sosyal sorumluluk ve toplum hizmeti çalışmalarına katılan öğrenci oranı (%)	%20	0,69	%2,07	%3,45	%4,83	%6,21	%6,9	6 ay	6 ay
PG 5.1.3	Bir eğitim ve öğretim yılında yerel, ulusal ve uluslararası proje, yarışma vb. etkinliklere katılan öğrenci oranı (%)	%20	8,28	10,35	11,73	13,11	14,49	15,87	6 ay	6 ay
PG 5.1.4	Okulda bir eğitim ve öğretim yılında geleneksel çocuk oyunları alt başlığında en az bir faaliyete katılan öğrenci oranı (%)	%20	0	%5	%7	%9	%12	%15	6 ay	6 ay
PG 5.1.5	Okulda bir eğitim ve öğretim yılında geleneksel çocuk oyunlarına yönelik olarak düzenlenen alan/mekan sayısı	%20	0	1	2	3	4	5	6 ay	6 ay
Koordinatör Birim		Güllüce Ortaokulu								
İş birliği Yapılacak Birimler		Okul Aile Birliği/Veliler								
Riskler	Köy okulu olması sebebiyle yarışmalara katılımda zaman ve yol sıkıntısı yaşanabilir. Diğer okullarla iş birliği içinde çalışma yapmak için ulaşım maliyeti sıkıntısı yaşanabilir.									
Stratejiler	-Okul yöneticilerinin ve öğretmenlerin mesleki gelişim ihtiyaçları tespit edilerek bu ihtiyaçları gidermeye yönelik bir mesleki gelişim planı hazırlanacaktır. -Bakanlık, diğer kurum ve kuruluşlarla yapılan iş birlikleri kapsamında yardımcı personelin görev alanı ile ilgili iş başı eğitim almaları sağlanacaktır. - Okul öğretmenlerinin alanlarında mesleki gelişimlerini ve öğretmenlik yeterliklerini geliştirmek için mahalli ve merkezi düzeyde eğitim almaları sağlanacaktır. - Okul yöneticilerinin ve öğretmenlerin dijital platformlar aracılığıyla verilen eğitimlere katılmaları teşvik edilecektir. -Okul personelinin motivasyon, iş doyum ve kurumsal bağlılık düzeylerini artıracak çalışmalar yapılacaktır.									
Maliyet Tahmini	18.000 tl									
Tespitler	Köy okulu olmasının avantajıyla geleneksel çocuk oyunlarına yönelik hazırlanma için okul bahçesi çok uygundur.									

MALİYETLENDİRME

Tablo 25. Tahmini Maliyet Tablosu

Kurumumuz 2024-2028 Stratejik Planı'nın maliyetlendirilmesi sürecindeki temel gaye, stratejik amaç, hedef ve eylemlerin gerektirdiği maliyetlerin ortaya konulması suretiyle politika tercihlerinin ve karar alma sürecinin rasyonelleştirilmesine katkıda bulunmaktır. Bu sayede, stratejik plan ile bütçe arasındaki bağlantı güçlendirilecek ve harcamaların önceliklendirilme süreci iyileştirilecektir.

Bu temel gayeden hareketle planın tahmini maliyetlendirilmesi şu şekilde yapılmıştır:

- ✓ Hedeflere ilişkin eylemler durum analizi çalışmaları sonuçlarından tespit edilmiştir,
- ✓ Eylemlere ilişkin tahmini maliyetler belirlenmiştir,
- ✓ Eylem maliyetlerinden hareketle hedef maliyetleri belirlenmiştir,
- ✓ Hedef maliyetlerinden yola çıkılarak amaç maliyetleri belirlenmiş ve amaç maliyetlerinden de stratejik plan maliyeti belirlenmiştir.

Genel bütçe, valilikler, belediyeler ve okul aile birliklerinin yıllık bütçe artışları ve eğilimleri dikkate alındığında Kurumumuz 2024-2028 Stratejik Planı'nda yer alan stratejik amaçların gerçekleştirilebilmesi için tabloda da belirtildiği üzere beş yıllık süre için tahmini 233.100 TL'lik kaynağın elde edileceği düşünülmektedir.

	2024	2025	2026	2027	2028	Hedef Toplam Maliyeti	Toplam Maliyet
Amaç 1							
Hedef 1	5000	6000	7000	8000	9000	35.000TL	35.000TL
Amaç 2							
Hedef 2.1	3000	4000	5000	5500	6500	24.000TL	38.000TL
Hedef 2.2	1500	2000	2750	3500	4250	14.000TL	
Amaç 3							
Hedef 3.1	18000	20000	22500	25000	27500	113.000TL	113.000TL
Amaç 4							
Hedef 4.1	3000	4000	5000	5500	6500	24.000TL	35.500TL
Hedef 4.2	1800	2000	2250	2500	3000	11.500TL	
Amaç 5							
Hedef 5.1	1800	2000	2250	2500	3000	11.500TL	11.500TL
Genel Yönetim Giderleri							
TOPLAM	34100	40000	46750	52500	59750	233100	233.100TL

5. İZLEME VE DEĞERLENDİRME

İzleme, stratejik plan uygulamasının sistematik olarak takip edilmesi ve raporlanmasıdır. Değerlendirme ise uygulama sonuçlarının amaç ve hedeflere kıyasla ölçülmesi ile söz konusu amaç ile hedeflerin tutarlılık ve uygunluğunun analizi olarak tanımlanmaktadır. Stratejik planda ortaya konulan hedeflere ilişkin olarak yıllık iş planlarının oluşturulması ve hedeflere ilişkin somut göstergelerin geliştirilmesi önem arz etmektedir. Diğer taraftan, stratejik planın gerçekleştirilmesinde etkili bir izleme ve değerlendirme sisteminin kurulması temel kritik başarı faktörü olarak görünmektedir. 5018 sayılı kanun çerçevesinde hazırlanan yıllık raporların yanı sıra yıl içindeki uygulamaların takibine imkân tanıyacak belirli periyotları içeren raporlama ile uygulamaların izlenmesi ve gerekli değerlendirmelerin yapılarak faaliyetlerin sürekli olarak iyileştirilmesinin sağlanması öngörülmektedir. Güllüce Ortaokulu Müdürlüğü 2024-2028 Stratejik Planı İzleme ve Değerlendirme Modeli'nin çerçevesini;

2024-2028 Stratejik Planı ve performans programlarında yer alan performans göstergelerinin gerçekleşme durumlarının tespit edilmesi,

Performans göstergelerinin gerçekleşme durumlarının hedeflerle kıyaslanması,

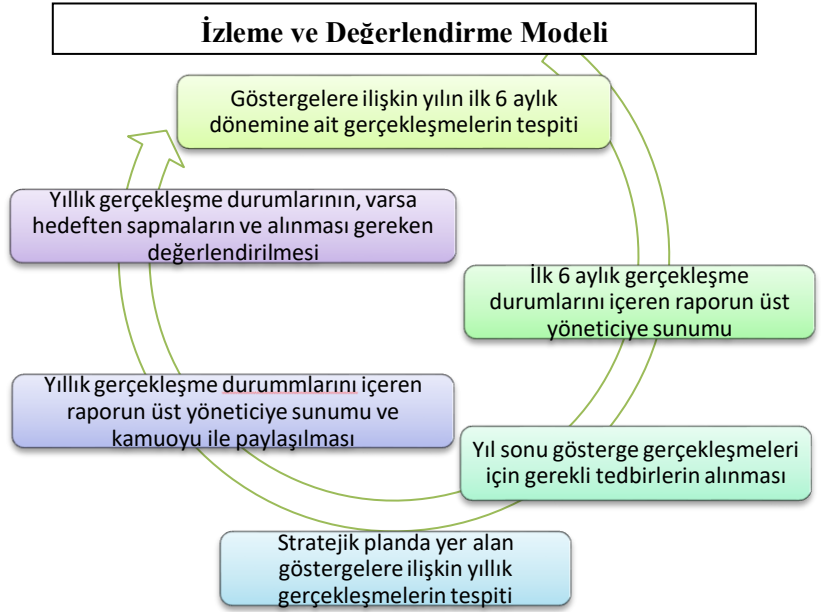
Sonuçların raporlanması ve paydaşlarla paylaşımı,

Gerekli tedbirlerin alınması süreçleri oluşturmaktadır.

Müdürlüğümüz 2024-2028 Stratejik Planında yer alan performans göstergelerinin gerçekleşme durumlarının tespiti yılda iki kez yapılacaktır. Yılın ilk altı aylık dönemini kapsayan birinci izleme kapsamında, Müdürlüğümüz strateji geliştirme birimi tarafından performans programlarında yer alan performans göstergelerinin gerçekleşme durumları tespit edilecektir. Göstergelerin gerçekleşme durumları hakkında hazırlanan rapor üst yöneticiye sunulacak böylelikle göstergelerdeki yıllık hedeflere ulaşılmasını sağlamak üzere gerekli görülebilecek tedbirlerin alınması sağlanacaktır.

Yılın tamamını kapsayan ikinci izleme dâhilinde; Müdürlüğümüz strateji geliştirme birimi tarafından performans programlarında yer alan performans göstergelerinin yılsonu gerçekleşme durumları tespit edilecektir. Yılsonu gerçekleşme durumları, varsa gösterge hedeflerinden sapmalar ve bunların iyileştirilmesi sağlanacaktır.

Yılın tamamını kapsayan ikinci izleme dâhilinde; Müdürlüğümüz strateji geliştirme birimi tarafından performans programlarında yer alan performans göstergelerinin yılsonu gerçekleşme durumları tespit edilecektir. Yılsonu gerçekleşme durumları, varsa gösterge hedeflerinden sapmalar ve bunların iyileştirilmesi sağlanacaktır.



İZLEME DEĞERLENDİRME DÖNEMİ	GERÇEKLEŞTİRİLME ZAMANI	İZLEME DEĞERLENDİRME DÖNEMİ SÜREÇ AÇIKLAMASI	ZAMAN KAPSAMI
Birinci İzleme-Değerlendirme Dönemi	Her yılın Temmuz ayı içerisinde	Göstergelerin gerçekleşme durumları hakkında hazırlanan raporun kurum müdürüne sunulması	Ocak- Temmuz dönemi
İkinci İzleme-Değerlendirme Dönemi	İzleyen yılın Şubat ayı sonuna kadar	Gösterge hedeflerinden sapmaların ve sapma nedenlerin değerlendirilerek gerekli Stratejilerin alınması	Bir yıllık dönem

6. TABLO / ŞEKİL / GRAFİKLER / EKLER

Ek-4 Paydaş Anketleri

Aşağıda verilen anketler, okul/kurumlara örnek olması bakımından rehber ekleştir. Anket içerikleri, okul/kurum türüne ve yapısına göre değişiklik göstermelidir.

Sevgili Öğrencimiz;

- Bu anketin amacı, okul hakkındaki görüşlerini toplamaktır.
- Bu anket, kimlik bilgileri girilmeden yapılmalıdır.
- Okul hakkında görüşlerini yansıtan kutuya "X" işareti koyarak neler düşündüğünü öğrenmemize yardımcı olabilirsiniz.
- Anketimize katıldığınız için teşekkür ederiz.

NO	ORTAOKUL ÖĞRENCİLERİ İÇİN KONU BAŞLIKLARI	Kesinlikle	Katılıyorum	Kararsızım	Kesinlikle Katılmıyorum	Katılmıyorum
01-	Okulda kendimi güvende hissediyorum.	()	()	()	()	()
02-	Okul temiz ve hijyeniktir.	()	()	()	()	()
03-	Okulun fiziki koşullarını yeterlidir.	()	()	()	()	()
04-	Okul, yeni kabul edilen çocuklara uygun desteği sağlar.	()	()	()	()	()
05-	Farklı kültürlerden gelen öğrencilerin bu okulda memnuniyetle karşılanacağını düşünüyorum.	()	()	()	()	()
06-	Öğretmenlerime ihtiyaç duyduğumda kolaylıkla görüşebilirim.	()	()	()	()	()
07-	Okul müdürüne ihtiyaç duyduğumda kolaylıkla görüşebilirim.	()	()	()	()	()
08-	Okul rehberlik servisinden ihtiyaçlarım doğrultusunda faydalanabiliyorum.	()	()	()	()	()
09-	Okul kişisel hedefler belirlememde ve bu hedeflere ulaşmamda yeterli rehberlik ediyor.	()	()	()	()	()
10-	Okulumda yer almam için birçok fırsat var.	()	()	()	()	()
11-	Okul bana yeterli ders dışı etkinlik olanakları sunuyor.	()	()	()	()	()
12-	Okul kulüpleri amacına uygun şekilde gelişimime katkı sağlıyor.	()	()	()	()	()
13-	Öğretmenlerim sınıfta adil kurallara sahipler ve tarafsızlar.	()	()	()	()	()
14-	Öğretmenlerim beni daha iyi performans göstermem için teşvik ediyor.	()	()	()	()	()
15-	Öğretmenlerim derslerin işlenişinde farklı ve ilgi çekici yöntemler kullanır.	()	()	()	()	()
16-	Sınav ve ödevlerin beni değerlendirmek için adil ve yeterli olduğunu düşünüyorum.	()	()	()	()	()
17-	Okulda düzenlenen sanatsal ve kültürel faaliyetler yeterlidir.	()	()	()	()	()
18-	Okulda öğrencilerin görüşleri dikkate alınır.	()	()	()	()	()
19-	Okul kantininde yeterli ve sağlıklı yiyecekler var.	()	()	()	()	()
20-	DYK'leri yeterli buluyorum.	()	()	()	()	()

Kıymetli Öğretmenimiz;

- Bu anketin amacı, okul/kurum çalışmalarını hakkındaki görüşlerinizi almaktır.
- Bu ankette kimlik bilgileri yer almaz.
- Lütfen okul hakkındaki görüşlerinizi en iyi yansıtan kutuya “X” işareti koyarak belirtiniz.
- Anketimize katıldığınız için teşekkür ederiz.

NO	ÖĞRETMENLER İÇİN KONU BAŞLIKLARI	Kesinlikle Katılıyorum	Katılıyorum	Kararsızım	Kesinlikle Katılmıyorum	Katılmıyorum
		()	()	()	()	()
01-	Okulun misyonu ve vizyonunu tam olarak anlıyorum.	()	()	()	()	()
02-	Okulda eğitim ve yönetim kalitesi sürekli olarak gelişiyor.	()	()	()	()	()
03-	Okul temiz ve hijyeniktir.	()	()	()	()	()
04-	Okul, öğrencilerin ve personelin güvenliğini sağlamak için uygun güvenlik önlemleri alır.	()	()	()	()	()
05-	Okul, yeni kabul edilen öğrencilere uygun desteği sağlar.	()	()	()	()	()
06-	Okulumuz mesleki yeterliliğimi geliştirmek için eğitim fırsatları sunuyor.	()	()	()	()	()
07-	Okul yönetimlerimiz öğretmenleri etkin bir şekilde yönlendirir.	()	()	()	()	()
08-	Okulumuz, öğrencilerin öğrenme ilgisini uyandıracak bir öğrenme ortamı oluşturmuştur.	()	()	()	()	()
09-	Etkili bir öğretmen olmak için ihtiyaç duyduğum kaynaklara erişimim var.	()	()	()	()	()
10-	Bana sunulan kaynakları kullanmak için gerekli eğitime sahibim.	()	()	()	()	()
11-	Okulumuzun, farklı ihtiyaçları olan öğrencileri desteklemek için etkin bir politikası vardır.	()	()	()	()	()
12-	Okulumuz müfredat uygulamasını etkin bir şekilde izler.	()	()	()	()	()
13-	Okulumuz, velilere uygun etkinlikler düzenlemektedir.	()	()	()	()	()
14-	Diğer öğretmenlerle iş birliği yaparım.	()	()	()	()	()
15-	Okul personeli arasında dostane bir ilişki sürdürülür.	()	()	()	()	()
16-	Takım ruhumuz ve moralimiz yüksek.	()	()	()	()	()
17-	Okulumuza aidiyet hissediyorum.	()	()	()	()	()

Kıymetli Velimiz;

- Bu anketin amacı, okul/kurum çalışmalarındaki görüşleriniz almaktır.
- Bu ankette kimlik bilgileri yer almaz.
- Lütfen okul/kurum hakkındaki görüşlerinizi en iyi yansıtan kutuya “X” işareti koyarak belirtiniz.
- Anketimize katıldığınız için teşekkür ederiz.

NO	VELİLER İÇİN KONU BAŞLIKLARI					
		Kesinlikle Katılıyorum	Katılıyorum	Kararsızım	Kesinlikle Katılmıyorum	Katılmıyorum
01-	Okulun misyonu ve vizyonunu tam olarak anlıyorum.	()	()	()	()	()
02-	Okulda eğitim ve yönetim kalitesi sürekli olarak gelişiyor.	()	()	()	()	()
03-	Okul temiz ve hijyeniktir.	()	()	()	()	()
04-	Okul, öğrencilerin ve personelin güvenliğini sağlamak için uygun güvenlik önlemleri alır.	()	()	()	()	()
05-	Okul, yeni kabul edilen öğrencilere uygun desteği sağlar.	()	()	()	()	()
06-	Okul, çocuğumun okumaya olan ilgisini geliştirmesine yardımcı olabilir.	()	()	()	()	()
07-	Okul çocuğumun öğrenme ilgisini güçlendiriyor.	()	()	()	()	()
08-	Okul çocuğumun ahlaki gelişimini teşvik edebilir.	()	()	()	()	()
09-	Okulda kullanılan değerlendirme yöntemleri çocuğumun gelişimini tüm yönleriyle anlamama yardımcı oluyor.	()	()	()	()	()
10-	Okul, çocuğumun öğrenme performansı ve gelişimi hakkında beni iyi bilgilendiriyor.	()	()	()	()	()
11-	Okul çocuğuma duygusal rahatsızlık ve öğrenme güçlükleri ile karşılaştığında yeterli desteği ve rehberlik sağlar.	()	()	()	()	()
12-	Öğretmenlerin benimle iletişim kurma yöntemlerinden memnunum.	()	()	()	()	()
13-	Herhangi bir problem durumunda müdür endişelerime cevap veriyor.	()	()	()	()	()
14-	Okulda, velilerin ihtiyaçlarına uygun eğitim faaliyetleri düzenlenir.	()	()	()	()	()
15-	Okul, çocukların gelişimini desteklemek için velilerle iyi bir ilişki kurar.	()	()	()	()	()
16-	Okul, aktif veli katılımını teşvik eder.	()	()	()	()	()
17-	Okulun veli etkinliklerine aktif olarak katılırım.	()	()	()	()	()
18-	Bir veli olarak okula aidiyet hissediyorum.	()	()	()	()	()
19-	Çocuğumun ev ödevlerini tamamlamasını sağlarım.	()	()	()	()	()
20-	Çocuğumu okumaya teşvik ederim.	()	()	()	()	()
21-	Çocuğumun her gün okula gitmesini sağlarım.	()	()	()	()	()
22-	Çocuğumun eğitiminde aktif bir ortağım.	()	()	()	()	()

GÜLLÜCE ORTAOKULU MÜDÜRLÜĞÜ

STRATEJİK PLAN ÜST KURULU

5018 sayılı Kamu Mali Yönetimi ve Kontrol Kanunu ve diğer mevzuatın zorunlu kıldığı Güllüce Ortaokulu Müdürlüğü 2024-2028 Stratejik Planı ilgili birimlerin katkısıyla hazırlanmış ve 01.01.2024 tarihi itibarıyla yürürlüğe girmeye hazır hale getirilmiştir.

Stratejik planın uygulamaya geçebilmesi için kurum yöneticilerinin planda yer alan tüm amaç, hedef ve faaliyetleri benimsedikleri ve uygulama yükümlülüklerini kabul ettiklerini imza karşılığı beyan etmeleri gerekmektedir.

Buna göre tüm yöneticilerin aşağıdaki ifade doğrultusunda stratejik planı Doğubayazıt İlçe Milli Eğitim Müdürlüğü Makamına gönderilmek üzere imzalamaları gerekmektedir.

“Güllüce Ortaokulu Müdürlüğü'nün 2024-2028 yılları arasını kapsayan stratejik planını inceledim, tüm stratejik planın stratejik amaçlar doğrultusunda uygulanması ile ilgili sorumluluk alanıma giren amaç hedef ve faaliyetlerin yürütülmesi konusunda tüm yasal sorumlulukları kabul ediyorum”

STRATEJİK PLAN ÜST KURULU

SIRA NO	ADI SOYADI	GÖREVİ	İMZA
1	Umut SEVİNÇ	Okul Müdürü	
2	Burçin KURTULUŞ	Öğretmen	
3	Ferhat DEMİR	Öğretmen	
4	Abdulsalam ÖZDEMİR	Okul Aile Birliği Başkanı	
5	Adem ER	Okul Aile Birliği Yönetim Kurulu Üyesi	